

# Schoolgids 2025/2026



[stolbergschool.nl](http://stolbergschool.nl)



**Juliana  
van Stolbergschool**  
christelijk-reformatorisch basisonderwijs





# Schoolgids 2025/2026

Juliana van Stolbergschool



Bronwijzer • Afhankelijkheid • Vorming • Burgerschap



## Inhoud

Een woord vooraf .....	06
De school .....	07
Waar de school voor staat .....	09
De organisatie van het onderwijs .....	12
De zorg voor de leerlingen .....	24
Zorgstructuur .....	38
De ouders .....	41
De ontwikkeling van ons onderwijs .....	52
Resultaten .....	56
Namen en e-mailadressen .....	58
Praktische informatie .....	64
Regeling school- en vakantietijden .....	69
Plattegrond .....	76

# Een woord vooraf

Voor u ligt de schoolgids 2025-2026. De schoolgids is een gids waarin we u als ouder/verzorger op de hoogte brengen van de gang van zaken op de Juliana van Stolbergschool in Kapelle en wat u van ons mag verwachten. We verwijzen u naar de inhoudsopgave voor de onderwerpen.

Wanneer u deze gids leest als toekomstige ouder/verzorger geeft deze schoolgids u een beschrijving van wat u van de school mag verwachten en op grond waarvan u mede een beslissing kunt nemen of uw kind op onze school past.

Specifiek willen we u wijzen op het hoofdstuk 'Waar de school voor staat'. U leest daar meer over de identiteit van waaruit we het onderwijs vormgeven en hoe dit zich vertaalt naar het onderwijs aan uw kind(eren). We hebben onze missie (waar staan we voor?) samen met het team en ouders geformuleerd in een praktische uitwerking. Ook leest u daar een toelichting over ons logo, gebaseerd op onze naam en missie. Hieruit kunt u opmaken dat we als school ons bovenal laten leiden door God en Zijn Woord, de volmaakte Gids. We hopen en bidden dat dit ook merkbaar mag zijn op school, tot zegen van onze kinderen!

Verder leest u meer over de wijze waarop het onderwijs georganiseerd wordt, hoe de contacten met u onderhouden worden, hoe de leerlingen gevolgd worden in hun ontwikkeling en hun leervorderingen, hoe er gehandeld wordt als er zich knelpunten in hun ontwikkeling voordoen. Tevens leest u in deze gids meer over praktische zaken als vakanties en vrije dagen, belangrijke data enz.



Heeft u opmerkingen over de inhoud of de vorm van deze schoolgids dan vernemen wij deze graag van u. Mocht u naar aanleiding van deze gids nog vragen hebben, neemt u dan gerust contact op met de school.

## **J. (Jonathan) Schroevers**

(directeur)

Kapelle, juli 2025

# De school

## **Naam en grondslag**

De Juliana van Stolbergschool is een christelijke school op reformatorische grondslag. Zij gaat uit van de VCPOZ (Vereniging voor christelijk primair onderwijs in Zeeland). De lokale Identiteitsraad (IR) kiest bewust voor een christelijk-reformatorische identiteit. Deze identiteit willen de school en de IR in praktijk brengen en in de toekomst behouden.

De grondslag van de school luidt als volgt: De vereniging belijdt en aanvaardt de Heilige Schrift, zijnde het onfeilbaar Woord van God, als enige grondslag voor leer en leven. Zij onderschrijft daarbij geheel en onvoorwaardelijk de Drie Formulieren van Enigheid, zoals deze zijn vastgesteld door de Nationale Synode, gehouden te Dordrecht in de jaren 1618 en 1619, als op de Heilige Schrift gegrond.



## **Juliana van Stolberg, wie was dat?**

*Onze school is genoemd naar Juliana van Stolberg. Zij leefde van 1506-1580 en was moeder van 17 kinderen, waaronder Willem van Oranje. Ze was een trouw aanhanger van het protestantisme: eerst van de Lutherse, later van de Calvinistische leer. Zij is onder andere bekend om de brieven die zij stuurde, waarin zij haar strijdende zonen opriep te vertrouwen op de Heere. Ze gaf haar kinderen zelf onderwijs op haar hofschool, waar uiteindelijk ook kinderen van andere edellieden naartoe kwamen. Juliana vond godsdienstige opvoeding heel belangrijk. We kennen hierbij van haar ook twee lijfspreuken: 'Stel nooit het tijdelijk zoet boven het eeuwig goed' en 'Hoe meer kinderen, hoe meer gebed'. Beide uitspraken zijn terug te vinden in onze school en onze missie.*

## **Leerlingpopulatie**

De school wordt bezocht door 331 leerlingen (teldatum 1 februari 2025). In de achterliggende jaren is er meestal een groei van het aantal leerlingen geweest. De prognoses laten zien dat het leerlingenaantal komende jaren licht zal stijgen en op langere termijn stabiel zal blijven. Onze leerlingen komen uit Kapelle-Biezeling en omgeving en de school staat open voor alle leerlingen waarvan de ouders de identiteit van de school respecteren. De IR vraagt alle (pleeg)ouders of voogden die hun kinderen aanmelden voor onze school hiervoor een Identiteitsverklaring te ondertekenen.

## Gebouw

De school is kort na de oprichting in 1975 vanaf 19 mei 1976 gevestigd in het huidige pand aan het Kerkplein. Het staat midden in het centrum van Kapelle en heeft hiermee een gunstige, centrale ligging. De basis van het gebouw zelf stamt van voor 1900. Bij ingebruikname en daarna is deze regelmatig uitgebreid en aanpast om optimaal onderwijs te kunnen bieden aan onze kinderen. Ook het plein is functioneel ingericht en wordt up-to-date gehouden.

De school heeft drie uitgangen. Eén ervan ligt aan het Kerkplein en kan worden bereikt via een oplopend pad of via de straat langs het gemeentehuis. De tweede en derde uitgang liggen aan de wijk Eliwerve. De uitgang voor de groepen 1/2 ligt aan de Bellefleurststraat.

Vanwege de groei van het leerlingaantal en de gewenste renovatie van een deel van het gebouw, zijn de eerste stappen gezet in overleg met de gemeente om te komen tot de realisatie van een nieuw Integraal Kindcentrum (IKC). Dit centrum zal onderdak bieden aan onze school, kinderopvang en buitenschoolse opvang. Als de planning volgens het huidige voorstel verloopt, kunnen we het nieuwe gebouw in augustus 2028 in gebruik nemen. Als tijdelijke voorziening heeft de gemeente ons een dislocatie toegewezen om de huidige krapte op korte termijn op te kunnen vangen. Deze is gelegen aan de Van der Biltlaan in Kapelle. Hier vindt momenteel dan ook het onderwijs aan onze jongste leerlingen plaats.

## Adresgegevens

Bezoekadres: Kerkplein 15  
4421 AA Kapelle

Telefoon: 0113-342494  
E-mail: [info@stolbergschool.nl](mailto:info@stolbergschool.nl)  
Website: [www.stolbergschool.nl](http://www.stolbergschool.nl)

Bezoekadres dislocatie:  
Van der Biltlaan 34  
4421 BC Kapelle

Rekeningnummer:  
NL55RABO0331500736  
t.n.v. VCPOZ te Middelburg

Postadres:  
Postbus 62, 4420 AC Kapelle

## Contact

Er kan altijd telefonisch contact opgenomen worden met de school. Voor de goede orde wijzen we erop, dat het 's maandags tussen 8.00 en 8.15 uur weekopening en vrijdags tussen 15.00 en 15.15 uur weeksluiting is.

# Waar de school voor staat

## Waar de school voor staat (missie)

In het vorige hoofdstuk heeft u kunnen lezen wie we als school zijn en wat onze grondslag is. In dit hoofdstuk geven we kernachtig weer waar we voor staan (onze missie). We hebben deze samen met het team en ouders geformuleerd in een praktische uitwerking.

## Bedoeling van ons onderwijs

Met ons onderwijs willen we onze leerlingen vormen tot medeverantwoordelijke burgers in deze maatschappij én burgers van het Koninkrijk van God.

## Kernwaarden

Voor het team, de ouders en de leerlingen van de Juliana van Stolberg school geldt een viertal kernwaarden als praktische uitwerking van onze missie en identiteit.



**1. Bronwijzer** | Gods Woord is dé Bron en vormt het uitgangspunt in al ons handelen. De Bijbel biedt ons een venster op God en het verlossingswerk van Jezus Christus. Voor wie in Hem gelooft, is er verlossing van zonden en eeuwig leven (Johannes 3:16). Het is ons verlangen dat onze leerlingen daar persoonlijk deel aan mogen hebben. Wij leren de kinderen hun denken en handelen te laten leiden door deze Bron.



**2. Afhankelijkheid** | Wij beseffen te leven van genade, wij werken in afhankelijkheid van God en weten ons gedragen door gebed. *Hoe meer kinderen, hoe meer gebed (uitspraak van Juliana van Stolberg)*. Wij zijn als team, ouders en leerlingen onderling verbonden, er is aandacht voor elkaar en wij vinden (professionele) samenwerking onmisbaar.



**3. Vorming** | Wij zetten ons in voor het welzijn en de persoonlijke vorming van iedere leerling, zowel in hun sociaal-emotionele als cognitieve ontwikkeling. Bij de inrichting van ons onderwijs zijn kwaliteit en overeenstemming met Gods Woord de belangrijkste principes. *Stel nooit het tijdelijk zoet boven het eeuwig goed (uitspraak van Juliana van Stolberg)*.



**4. Burgerschap** | Wij zien het als onze opdracht om als christen gericht te zijn op het Koninkrijk van God: God liefhebben boven alles en de ander als onszelf (Markus 12:30,31). Wij leren onze leerlingen dienstbaar te zijn in onze samenleving en zorg te dragen voor de schepping.

### Slogan (voor de kinderen)

Bovenstaande kernwaarden vragen om uitleg voor onze leerlingen, daarom brengen we dit dicht bij hen door middel van de volgende slogan:

*'Lees je Bijbel, bid elke dag, dat je groeien mag!'*

### Logo

Ook in het logo van de school komt bovenstaande terug. Vier kinderen symboliseren de vier kernwaarden van de school. Ze staan in een kring en zijn verbonden met elkaar, ze geven elkaar de hand. De v-vorm staat ook voor de Bijbel, waaruit de kinderen op onze school dagelijks onderwezen worden. Binnenin de contouren van een kompas: 'De Bijbel bepaalt onze koers' (grondslag van de school).



### Waar de school voor gaat (visie)

Vanuit de kernwaarden verlangen we naar onderstaande schoolpraktijk:

**1. Bronwijzer** | Dagelijks leren we met elkaar uit een open Bijbel. De leerlingen ervaren dat het onderwijs betekenisvol is met vensters op de hemel. Ze leren deze vensters ook zelf te ontdekken. De leerlingen leren verwoorden waar ze in geloven en hun mening/geweten te vormen vanuit de Bijbel. De leerlingen ervaren dat ze welkom zijn met al de van God gegeven talenten en ze deze mogen inzetten tot Zijn eer..

**2. Afhankelijkheid** | De leerkracht is gids en identificatiefiguur voor de leerlingen. Hij handelt in navolging van de grote Leraar, Jezus Christus. Daarnaast leren leerlingen met en van elkaar. Daarom wordt er gebruik gemaakt van zowel effectieve instructie als coöperatieve leer- en werkvormen. Er is een goede relatie tussen leerkrachten, leerlingen en ouders. Bovenal dragen we elkaar op in het gebed.

**3. Vorming** | Voor het welbevinden van de leerlingen kiezen we voor de veiligheid binnen een vaste groep. We willen leerlingen vormen voor hart (persoonlijke betekenis), hoofd (kennis, inzicht en verbanden) en handen (vaardigheden en creativiteit). In het kleuteronderwijs is spel, zowel binnen als buiten belangrijk; het is

het begin van leren en belangrijk voor de hele ontwikkeling van het kind. Wij vinden het belangrijk om recht te doen aan verschillen tussen leerlingen en stemmen het onderwijs af op onze doelgroep. We volgen leerlingen in hun ontwikkeling. Om de betrokkenheid van de leerlingen te vergroten, leren zij medeverantwoordelijk te zijn voor hun eigen leerproces. We voeren met regelmaat ontwikkelgesprekjes met leerlingen om samen te bekijken welke doelen zijn behaald en wat de nieuwe leerdoelen worden. We maken bij zorgvragen zo nodig gebruik van externen.

**4. Burgerschap** | Leerlingen leren verantwoordelijkheid te dragen voor zichzelf, de ander en hun omgeving. Ze zetten zich in om de naaste te dienen en zorg te dragen voor Gods schepping. Wij leren hen respect te hebben voor hun naaste (ook als deze anders denkt) en zich te verdiepen in hun leefwereld.

### Vormgeving van ons onderwijs

Ons onderwijs richten we in vanuit de hierboven beschreven missie en visie, waarbij we de visie de komende jaren vanuit ons schoolplan 2023-2027 verder verwezenlijken. Zie voor verdere toelichting ons schoolplan 2023-2027 (te vinden op de website).

### Het klimaat van de school

In het klimaat van de school komt tot uitdrukking dat wij de Bijbel centraal stellen in het onderwijs. Dit blijkt niet alleen uit het dagelijks reserveren van een half uur Bijbelonderwijs, het beginnen en eindigen met het zingen van een psalm/lied en gebed, en het vieren van de christelijke feestdagen, maar doortrekt het gehele onderwijs. Op school wordt uitsluitend de Statenvertaling van de Bijbel gebruikt. Het leven naar en vanuit Gods Woord moet merkbaar zijn in de school. De leefregels zoals deze in de Tien Geboden tot ons komen, zijn voor ons norm en uitgangspunt voor het leven op school.

De Bijbelse lijn van de scheppingsorde aangaande het onderscheid tussen mannen en vrouwen laten wij op onze school tot uiting komen in een verschil in kleding van mannen en vrouwen. Dit betekent onder andere dat vrouwen en meisjes in schoolverband een rok of jurk dragen (uitgezonderd sportactiviteiten). Verder dient kleding eerbaar, niet aanstootgevend of kwetsend (ook qua opdrukken), maar juist zedig, verzorgd en fatsoenlijk te zijn.

Vanuit genoemd uitgangspunt wil de school vormgeven aan een opvoedingsklimaat waarin het bieden van ondersteuning, het wederzijds vertrouwen en het scheppen van uitdagende leersituaties het belangrijkste zijn.

# De organisatie van het onderwijs

## De organisatie van de school

Onze school werkt overwegend vanuit het leerstofjaarklassensysteem. Dat betekent dat een kind alle vakken in dezelfde groep volgt. Wel kunnen er per vak verschillende niveaus aangebracht worden. Ook vinden er diverse adaptieve leeractiviteiten buiten de groep plaats, aansluitend bij de onderwijsbehoefte van de leerlingen. In 8 jaar kan een leerling de basisschool doorlopen.

## Groepering

We hebben dit schooljaar 15 groepen. Wanneer de kleutergroepen vol zijn, handelen we volgens onderstaand beleid.

Bij de indeling van leerlingen in de groepen hanteren we een aantal uitgangspunten. De kleuters worden voornamelijk ingedeeld op leeftijd, zodat we met ons onderwijsaanbod zo goed mogelijk aan kunnen sluiten bij hun ontwikkelingsleeftijd. Voor groep 3 t/m 8 streven we naar zoveel mogelijk enkele groepen en zo weinig mogelijk combinatiegroepen. We kijken bij de samenstelling van de enkele groepen naar evenredige verdeling van niveaus, aantal leerlingen, (sociale) leerlingkenmerken en hebben oog voor vriendjes bij elkaar. Wanneer het vormen van combinatiegroepen nodig blijkt, is daarbij aanvullend oog voor het niveau van de leerlingen in de combinatiegroep, de zelfstandigheid van leerlingen en hun concentratievermogen. Vanaf groep 4 willen we de samenstelling (vanwege het sociaal-emotioneel ontwikkelen van het 'wij'-gevoel) zoveel mogelijk ongewijzigd laten.

## Beleid instroomgroep

Als een groepsgrootte van 25 leerlingen in elke kleutergroep bereikt is, handelen we als volgt: Na het volledig vollopen van de groepen 1 en 2 wordt een wachtlijst gemaakt voor de kinderen die daarna vier jaar worden. De wachtlijst mag niet langer dan vier maanden worden. Het minimale aantal leerlingen om een groep op te starten, is 8. Zodra aan één van beide voorwaarden is voldaan, starten we op de eerste schooldag van de daarop volgende maand een instroomgroep.

Heel belangrijk voor ons is, dat we zoveel mogelijk in het belang van alle kinderen op school handelen. Wanneer de instroomgroep najaarsleerlingen (kinderen die tussen 1 oktober en 1 januari jarig zijn) bevat, dan wordt gestreefd naar een volledig onderwijsaanbod (gelijk aan de andere kleutergroepen). Bestaat de instroomgroep alleen uit leerlingen die na 1 januari jarig zijn, dan streven we naar een aanbod voor vier ochtenden (maandag, dinsdag, donderdag en vrijdag).



Voor alle kleutergroepen streven we naar een maximale groepsgrootte van 25. Omdat we grote waarde hechten aan stabiele groepsvorming en een minimaal (en maximaal) aantal leerlingen per groep, zijn we genoodzaakt een wachtlijst te blijven hanteren. In afstemming met Elorah is er de mogelijkheid langer gebruik te maken van het peuterspeelzalaanbod voor 2- t/m 4-jarigen.

## Het onderwijs in de groep

In de groepen wordt overwegend klassikaal onderwijs gegeven. Er wordt klassikaal instructie gegeven over de leerstof die aan de orde is. Daarbij worden heel bewust coöperatieve werkvormen ingezet, mede om de betrokkenheid van de leerlingen te bevorderen en hen samenwerkingsvaardigheden aan te leren. Bij de basisvakken (rekenen, taal/lezen en spelling) wordt ook bij de instructie differentiatie gerealiseerd. Binnen het aanbieden van dezelfde leerstof aan de leerlingen van de groep, heeft de leerkracht de opdracht om te gaan met de verschillen tussen leerlingen. Bij het vakgebied taal is interactie uiteraard heel belangrijk. De methode zorgt ervoor dat groepsleerkrachten hiermee ook heel bewust bezig zijn. Bij de genoemde basisvakken werken we middels handelingsgericht werken (waarbij we aansluiten bij de onderwijsbehoeften van de groep/kinderen) aan het behalen van optimale leerresultaten. Meer hierover staat in het hoofdstuk over de ontwikkeling van ons onderwijs.

### **Organisatie voor zorg voor leerlingen met specifieke behoeften**

De school heeft twee Intern Begeleiders (ib-ers) die de werkzaamheden met betrekking tot de specifieke zorg voor leerlingen onder hun hoede hebben. Zij regelen ook alle zaken wat aangepast werk voor 'zorgleerlingen' betreft. Verder verwijzen we naar hoofdstuk 4 van deze gids.

### **De samenstelling van het team**

De school streeft steeds naar een personele bezetting van fulltimers voor het onderwijs aan de diverse groepen, aangevuld met parttimeleerkrachten. Er wordt ook met duo's in groepen gewerkt, waarbij het streven is niet meer dan twee leerkrachten per groep te hebben. Dit is een belangrijk kader bij het samenstellen van ons formatieplan. Bij ziekte maken we gebruik van de vervangerspool van Colon, waarbij we ook stamschool zijn voor een vervanger uit de pool. Ook in de benoemingen van onderwijsondersteunend personeel streven we naar benoemingen van minimaal 16 uur (0,4 Fte), om hun inzet ten goede te laten komen aan begeleiding van het kind én ondersteuning van de leerkracht.

Momenteel wordt er op school gewerkt met in totaal ongeveer 45 personeelsleden. Daarbij is ook het onderwijsondersteunend personeel gerekend, zoals onderwijs-assistenten en schoonmaakpersoneel.

### **Wie werken er in de school?**

#### **Directeur**

De directeur is belast met de dagelijkse leiding van de school. Hij is verantwoordelijk voor de uitvoering van het door het bestuur vastgestelde beleid.

#### **Intern begeleider (ib-er)**

De ib-er is belast met de interne zorgstructuur van de school, waarbij met verschillende betrokkenen afgestemd wordt welke ondersteuning/onderwijsbehoeften nodig zijn in een groep en voor individuele leerlingen.

#### **Bouwcoördinator**

In onze interne organisatie werken we wat betreft besprekingen en vergaderingen per 'bouw': onderbouw (groep 0/1 t/m 2), middenbouw (groep 3 t/m 5) en bovenbouw (groep 6 t/m 8). Een bouwcoördinator behartigt de belangen en is verantwoordelijk voor de onderwijskundige ontwikkelingen van zijn of haar bouw. De bouwcoördinatoren, de directeur en IB-er vormen samen het managementteam (MT).

### **Groepsleerkracht**

De groepsleerkracht is de verantwoordelijke voor het onderwijsleerproces in de groep. De groepsleerkracht geeft vorm aan het onderwijsprogramma, houdt de resultaten van de leervorderingen bij en rapporteert intern aan de directie en extern aan de ouders. De groepsleerkracht is de eerst aanspreekbare persoon voor de ouders als het over onderwijs aan hun kind gaat, ook met betrekking tot extra zorg, bijv. remedial teaching (r.t.).

### **Lerarenondersteuner**

De lerarenondersteuner is voornamelijk in de groep aan het werk of neemt een deel van de groep mee voor aparte instructie. De leerkracht geeft de instructie, waarna de lerarenondersteuner in een gedeelte van de groep assisteert en met de kinderen werkt. Op die manier kunnen de leerkracht en de lerarenondersteuner elkaar op een zinvolle manier aanvullen, waarbij de kinderen zoveel mogelijk aandacht krijgen.

### **Onderwijsassistente**

De onderwijsassistente assisteert bij het geven van onderwijs. Zij functioneert onder leiding van de leerkracht en verricht allerhande activiteiten die de goede gang van het onderwijs bevorderen. Dit kan binnen en buiten de klas. De onderwijsassistente wordt vooral ingezet om leerlingen extra stimulansen te bieden in hun ontwikkeling en achterstanden in het leerproces in te halen. Als remedial teacher geeft de onderwijsassistente hulp aan de door de ib-er aangewezen leerlingen. Zij zal veelal hernieuwde instructie geven op onderwerpen die reeds in de groep behandeld zijn.

### **Assistente onderbouw**

De assistente onderbouw zet zich (met al dan niet een gedeeltelijke afstand tot de arbeidsmarkt) in als helpende hand in de onderbouwgroepen.

### **Managementassistente**

De managementassistente ondersteunt de directie en schoolorganisatie op secretariële, administratieve en organisatorisch gebied.

### **Conciërge/Schoonmaak**

De conciërge en medewerkers schoonmaak verzorgen het in- en exterieur en zorgen voor een veilige en hygiënische werk- en leeromgeving.



### **(Vak)-coördinatoren**

Voor met name de basisvakken zijn er binnen de school coördinatoren. Zij verwerven extra kennis en expertise en coördineren de (onderwijskundige) ontwikkelingen op het betreffende vakgebied.

### **Schoolopleider**

De schoolopleider begeleidt (startende) leerkrachten en studenten in hun ontwikkeling als leerkracht én draagt mede zorg voor een kwalitatief sterk lerarenteam waarin leren van en met elkaar gestimuleerd wordt.

### **Stagiaires**

Onze school is een erkende opleidingsschool Samen Opleiden voor pabo-studenten van Pabo de Driestar in Gouda. Dat betekent dat een stagiaire in een klas activiteiten verricht om het lesgeven te leren onder toezicht van de leerkracht. De studenten zullen elke week twee dagen op school aanwezig zijn. De pabo-studenten gaan elke paar maanden naar een andere groep.

Onze school is ook stageschool voor studenten van de opleiding Onderwijsassistent van het Hoornbeek College. Zij worden op school ook ingezet om met kinderen activiteiten te doen. Hierin worden zij begeleid.

### **De activiteiten voor de kinderen**

#### **Godsdienstonderwijs**

Godsdienstonderwijs begint al in de eerste groep. Aan de hand van de methode 'Hoor het Woord' wordt de Bijbelse geschiedenis in alle groepen verteld. De stof wordt ook verwerkt in opdrachtenbladen.

Iedere week wordt in groep 3 t/m 6 een psalm aangeleerd volgens het rooster van 'Hoor het Woord'. In de groepen 0/1 en 2 worden naast psalmen ook Bijbelse liederen en regelmatig een Bijbeltekst aangeleerd, waaronder de maandtekst die schoolbreed aangeleerd wordt.

In de bovenbouw wordt wekelijks een gedeelte uit de Heidelbergse Catechismus geleerd. Hierbij wordt gebruik gemaakt van de methode 'Lerenderwijs', waarbij ruimte is voor differentiatie in leerstof. Vanaf groep 5 wordt zendings- en vanaf groep 7 kerkgeschiedenis behandeld. Iedere dag wordt een half uur godsdienstonderwijs ingeroosterd.

Ter onderhouding van de Bijbelkennis wordt maandelijks schoolbreed een Bijbeltekst besproken en aangeleerd, wordt de 'rode draad' van Gods heilsplan zichtbaar gemaakt in de groepen en worden Bijbelse kernwoorden betekenisvol gemaakt op het niveau van de kinderen.

#### **Activiteiten in de onderbouw**

In groep 0/1 en 2 krijgen de kinderen onderwijs vanuit ontwikkelingsgebieden, zoals zintuiglijke ontwikkeling, reken- en taalactiviteiten, werken met ontwikkelingsmateriaal (werken/spelen in hoeken), beweging, expressie en sociale ontwikkeling. Een dag van groep 0/1 en 2 kan als volgt zijn ingedeeld: ontvangstgesprek, Bijbelse geschiedenis, spel en beweging, werken met ontwikkelingsmateriaal, taalactiviteiten, sociale vorming, arbeid naar keuze, muziek.

De activiteiten vinden plaats binnen themaperiodes van zo'n acht weken. Daarin worden middels een themaplan op basis van de observaties van Leerlijnen Jonge Kind doelen gesteld en activiteiten ontplooid op het ontwikkelingsniveau van de leerlingen.

#### **Basisvaardigheden (lezen, schrijven, taal en rekenen)**

In groep 2 worden deze vakken voorbereid en in groep 3 wordt begonnen met het leren lezen, schrijven, taal en rekenen. Deze vaardigheden worden uitgebouwd en verdiept in de groepen 4 t/m 8. Met methoden die een doorgaande lijn hebben, wordt de overgang naar groep 3 steeds meer geleidelijk. Er wordt voornamelijk gebruik gemaakt van de methodes Wereld in Getallen, Lijn 3, Taal-Actief (christelijke versie), Klinkers en Nieuwsbegrip. Daarnaast worden diverse adaptieve methodes en materialen ingezet om aan te sluiten bij de onderwijsbehoeften van de leerlingen. Binnen de school zijn er diverse activiteiten om het lezen te bevorderen: voorleeswedstrijd, voorleesontbijt en activiteiten vanuit dBos (activiteiten in samenwerking met de Zeeuwse Bibliotheek).

## Engels

Door de hele school heen wordt Engels gegeven, wat heel eenvoudig begint met de methode Holmwoods Premium Kids in de groepen 1 t/m 4. In groep 5 t/m 8 wordt gewerkt met de methode Holmwoods Premium XL.

## Wereld oriënterende vakken

De vakken verkeer, biologie en aardrijkskunde beginnen in groep 3; ze worden echter al voorbereid in de groepen 1 en 2. Er wordt op doorgegaan in de groepen 3 t/m 8. Sociale redzaamheid komt bij verkeer aan de orde. In groep 7 wordt theoretisch en praktisch verkeersexamen afgelegd. De vakken aardrijkskunde en geschiedenis (voorbereidend geschiedenis begint in groep 5) vinden thematisch plaats. Bevordering Gezond Gedrag wordt ondergebracht bij de wereld oriënterende vakken. In dit kader neemt onze school ook om het jaar deel aan het Nationaal Schoolontbijt.

## Burgerschap

Burgerschap is één van onze kernwaarden, de vormgeving hiervan is veelomvattend en doortrekt op diverse manieren ons onderwijs. Het gaat daarbij vooral ook om het ontwikkelen van vaardigheden in de houding ten opzichte van de ander (je naaste). Burgerschap wordt in ons onderwijs geïntegreerd in de diverse vakken aangeboden. Bij het vak Bijbelse geschiedenis zien de kinderen de eigenheid van het christen zijn en daar liggen ook de wortels van het goed omgaan met elkaar. We leren de naaste met respect te benaderen. Verschillen in leefwijze, uiterlijk, overtuiging mogen nooit leiden tot afwijzing. Hieraan wordt ook gewerkt bij sociale vaardigheden (SoVa) en hebben we duidelijke schoolregels (zie de regels achterin deze schoolgids). Ter ondersteuning van het aanleren van sociale vaardigheden maken we gebruik van de methode KWINK!.

Bij het vak aardrijkskunde en geschiedenis wordt kennisgemaakt met andere culturen, middels het houden van acties voor goede doelen krijgt het hulp bieden aan je naaste (dichtbij én ver weg) aandacht. Ook is er aandacht voor maatschappelijke en politieke bewustwording.

Daarnaast zitten er diverse activiteiten in het lesprogramma waarin kinderen vanuit actief burgerschap in contact komen met hun naasten. Zo worden bezoeken gearrangeerd naar een dementie-afdeling van een verzorgingshuis en doen we mee met de nationale pannenkoekendag, waarbij ouderen worden uitgenodigd op school voor een maaltijd.

We dragen het keurmerk 'Afvulvrije School'. Naast dat we voldoen aan de daarvoor geldende criteria van afvalscheiding, wordt ook in educatie aandacht besteed aan

zwerfvuilbestrijding en het belang van afvalscheiding.

Tweejaarlijks wordt door de leerlingen van groep 7 en 8 de burgerschapsmeting ingevuld. In principe wordt dit door alle leerlingen gedaan. Jaarlijks wordt door de leerkrachten de vragenlijst SLRO-burgerschap ingevuld voor de hele groep. De uitkomst van deze lijst en die van de BSM geven ons als school zicht op de sterke kanten van en de aandachtspunten voor ons burgerschapsonderwijs.

## Seksuele vorming

Het wordt als wenselijk gezien dat de school een goede aanvulling geeft op de voorlichting die al door ouders gegeven wordt met betrekking tot seksuele vorming. Het is belangrijk dat er een goede afstemming tussen school en ouders is. Daarom wordt in deze schoolgids aangegeven dat we in de tweede helft van groep 7 starten met de lessenserie over seksuele vorming 'Wonderlijk gemaakt'. Zeven lessen worden nog in groep 7 gegeven en zeven lessen in groep 8. In groep 0/1 t/m 6 worden voorbereidende lessen gegeven. In de loop van het cursusjaar krijgen de ouders een brief waarin de start en het verloop van de lessen aangegeven wordt.

## Jeugd-EHBO

In oktober wordt begonnen met EHBO-lessen in groep 8, waarvoor in het voorjaar examen wordt afgelegd voor het diploma Jeugd-EHBO.

## Expressieactiviteiten

De volgende activiteiten vinden in alle groepen plaats: muziek, tekenen, handvaardigheid. Daarnaast wordt er jaarlijks een creamiddag of projectweek (vanuit een bepaald thema) georganiseerd.

## Techniek

In de natuur- en techniekmethode 'Wondering the World' (groep 5 t/m 8) wordt techniek aangeboden.

## Bewegingsonderwijs

In alle groepen wordt één keer per week bewegingsonderwijs gegeven. De groepen 1 t/m 3 gaan naar de gymzaal bij het Speciaal Onderwijs. De groepen 4 t/m 8 gaan naar Sportcentrum De Bloesem. De groepen 4 en 5 hebben ook watergymnastiek, waarvoor de gemeente Kapelle een bijdrage van de ouders vraagt. Als een kind nog geen diploma heeft, wordt het opgeleid voor het A-diploma (kosten ongeveer € 147,- per jaar). Als iemand al een diploma heeft, wordt watergymnastiek gegeven

(kosten ongeveer € 73,50 per jaar). Meerwaarde van dit aanbod is dat kinderen de mogelijkheid krijgen (een deel van) de zwemlessen voor het A-diploma te ontvangen. Kinderen die al een diploma hebben, krijgen met dit aanbod wekelijks de gelegenheid hun zwemvaardigheden te onderhouden en verder te ontwikkelen.

Voor de kinderen die bij de zwemvereniging zwemles hebben en nog geen Superpettersdiploma (ABC-diploma in 1) hebben, biedt Optisport de mogelijkheid om tussendoor af te zwemmen voor het A-diploma (wanneer aan de daarvoor geldende norm voldaan wordt van Optisport). De kosten hiervan bedragen ongeveer € 40,-. I.v.m. landelijke veiligheidseisen is namelijk een minimaal een A-diploma verplicht om aan bewegingsonderwijs in het water deel te mogen nemen.

Voor gym is geschikte kleding nodig (ook voor kleuters): een gypakje of gymbroek en -shirt en gymschoenen zijn gewenst. Deze gymkleding en -schoenen mogen i.v.m. hygiëne niet buiten de zaal gedragen worden! Graag de kleding voorzien van naam. Gymschoenen mogen geen zwarte zool hebben! Het gymrooster staat onder 'Praktische informatie' achter in deze gids. Naast de wekelijkse gymlessen wordt er jaarlijks in samenwerking met de oudercommissie een sportdag of koningsspelen georganiseerd.

### **Buitenschoolse activiteiten voor kinderen**

Ieder jaar gaan de leerlingen van groep 0/1 en 2 op schoolreis naar een speeltuin of kinderboerderij in de omgeving. Het is gebruikelijk om aan het eind van de morgen op school te blijven eten. Ook de groepen 3 tot en met 7 gaan jaarlijks op schoolreis. Naast een educatief onderdeel is er ook altijd een recreatief gedeelte in het reisplan opgenomen. Groep 8 gaat elk jaar op kamp. Daarnaast organiseren we jaarlijks voor iedere groep cultuur- en natuurexcursies.

### **Speciale voorzieningen in het schoolgebouw**

We hebben de volgende ruimten tot onze beschikking:

16 groepslokalen (waarvan vier op de eerste verdieping en twee op de dislocatie), een directiekamer, vier kamers voor de Intern Begeleider en onderwijsassistenten, een ondersteuningsruimte en een gemeenschapsruimte met handvaardigheidshoek.

### **ICT**

Binnen federatie Colon wordt binnen het ICT-netwerk samengewerkt om ICT effectief in te zetten in het onderwijs. Daarbij wordt door ons op schoolniveau zoveel mogelijk met een doorgaande leerlijn gewerkt. Volgens een opgesteld rooster voor de diverse groepen werken we met ICT. Daarbij wordt voornamelijk gebruik gemaakt van chromebooks. ICT wordt steeds meer geïntegreerd in het gewone lesprogramma. Vooral in de boven-



bouw wordt ICT het hulpmiddel om werkstukken te maken en goede presentaties te kunnen geven, bij de zaakvakken in te zetten en informatie te verzamelen. In de onderbouw wordt het digibord gebruikt als visuele ondersteuning bij de lessen en kan deze ook worden ingezet tijdens hoekenspel. In groep 2 wordt geoefend met de computervaardigheden. In alle groepen wordt ICT ingezet als adaptief ondersteuningsprogramma voor de basisvakken.

In groep 6 wordt aan alle leerlingen de cursus typevaardigheid aangeboden. We vragen hiervoor van de ouders een bijdrage van € 17,50. Dit is een onderdeel van de vrijwillige ouderbijdrage. De kinderen krijgen bij voldoende resultaat een certificaat. In alle groepen werken we met digitale schoolborden, welke een krachtige ondersteuning bieden aan het onderwijsproces.

### **Veiligheid**

Als school dragen we zorg voor de veiligheid van de school en haar omgeving gedurende de schooldag, voor alle leerlingen. Om dit te kunnen bieden hebben we een planmatige aanpak gericht op het bevorderen van de (sociale) veiligheid en het voorkomen van ongewenste situaties. Zo is er een coördinator gedrag en sociale veiligheid. Tevens wordt jaarlijks vanaf groep 6 de veiligheidsbeleving gemeten van de leerlingen en worden jaarlijks kindgesprekken gevoerd waar sociale veiligheid op kindniveau met het kind besproken wordt. We nemen PLVS-Zien!+ af, waarvan de

ouderrapportage met de ouders besproken tijdens een contactavond. Ook het werken aan groepsvorming bij de start van ieder schooljaar is gericht op het bevorderen van de sociale veiligheid van de kinderen.

### **Pleintoezicht**

Op het plein wordt elke dag toezicht gehouden vanaf een kwartier voor het begin van de lessen en in de pauze. Bij het buitenspelen is er altijd toezicht door een leerkracht. In de grote pauze wordt de pleinwacht verzorgd door ouders, ondersteund door een pleinwachtcoördinator of leerkracht. We hebben voor de groepen een pleinspeelplan.

### **Ontruimingsplan**

Elk jaar wordt er een ontruimingsoefening gehouden, waarvan de gang van zaken beschreven staat in het ontruimingsplan. Dit plan wordt jaarlijks geëvalueerd. Daarbij hebben de BHV'ers een taak. Zij volgen ook elk jaar een BHV herhalingscursus. Ook zijn er in de school voorzieningen die elk jaar gekeurd worden, zoals brandblusmiddelen, alarminstallatie, enz.

### **Aansprakelijkheid**

Omdat de afstand naar de gymzalen voor de groepen 3 t/m 8 te groot is om te lopen, wordt deze route op de fiets gereden. De fietsrij wordt begeleid door de leerkracht en in groep 4 worden ouders ingeschakeld die meefietsen. Er zijn wel eens vragen over aansprakelijkheid. Als de leerkracht de klas begeleidt naar gym, is er toezicht en kan de school niet aansprakelijk gesteld worden voor eventuele schade ten gevolge van een aanrijding door een kind. De verzekering van school dekt dan de schade ook niet. Bij gladheid en weeralarm oranje/rood wordt centraal besloten om al of niet te fietsen of te lopen. Bij ongelukjes op het plein of in de school wordt een ongevallenregister ingevuld, opgeslagen in de administratie van de Arbo-coördinator. Er wordt elk jaar een kleine en vierjaarlijks een grote Risico Inventarisatie en Evaluatie gehouden in en om de school. Ook wordt van de controle van de speeltoestellen een logboek bijgehouden.

### **Zeeuws Verkeersveiligheids Label**

Omdat we als school veel deelnemen aan het verkeer (naast halen en brengen door u als ouders bijvoorbeeld ook van en naar gym-/zwembad), dragen we bewust het Zeeuws Verkeersveiligheids Label. Dit laat zien dat we structureel en gedegen verkeersonderwijs bieden en bepaalde activiteiten hiervoor ontplooiën.

### **Contactjuf/meester**

Ieder kind maakt wel eens iets mee dat niet leuk, akelig of soms zelfs heel ingrijpend is. De meeste kinderen kunnen daar thuis, met de leerkracht of met anderen over praten. Toch kunnen er dingen zijn waar een kind mee rond blijft lopen omdat het niet weet of het erover mag praten of bij wie het ermee terecht kan. Het kind wordt daar ongelukkig van en kan belemmerd worden in zijn/haar ontwikkeling. Het is dan goed dat er in elk geval op school iemand is bij wie een kind in vertrouwen dingen kwijt kan en die hen zo nodig naar de juiste persoon of hulp verwijst. Bij ons op school hebben we als contactjuf en -meester: juf Dianne Wisse en meester Arjan bij de Vaate. Aan het begin van elk schooljaar gaan zij de groepen rond om deze mogelijkheid onder de aandacht van de kinderen te brengen.

### **Meldcode Huiselijk Geweld en Kindermishandeling**

We zijn als school verplicht een meldcode te hebben en toe te passen wanneer er vermoedens zijn van kindermishandeling of huiselijk geweld. De meldcode Huiselijk Geweld en Kindermishandeling heeft betrekking op alle vormen van geweld in de huiselijke situatie, zoals mishandeling, seksueel geweld, genitale verminking, en eer-gerelateerd geweld. De meldcode heeft tot doel kinderen, die te maken hebben met een vorm van geweld of mishandeling, eerder passende hulp te bieden, zodat een einde komt aan de (bedreigende) situatie. Hiertoe biedt de meldcode stappen en handvatten aan de school voor signalering en het verder handelen bij (vermoedens van) huiselijk geweld en kindermishandeling.

De stappen die we hierbij als school nemen zijn als volgt:

1. In kaart brengen van signalen
2. Overleg met collega's en zo nodig advies vragen aan Veilig Thuis
3. Gesprek met de ouders/verzorgers
4. Wegen van risico, aard en ernst van het geweld
5. Beslissen met Veilig Thuis: Afweging 1: Is melden noodzakelijk?  
Afweging 2: Is hulpverlening (ook) mogelijk?

### **Vertrouwenspersoon**

Onze school maakt gebruik van de diensten van een externe vertrouwenspersoon. Deze regionale vertrouwenspersoon is aan school verbonden in het kader van de wettelijk verplichte klachtenprocedure. De vertrouwenspersoon kan met name geraadpleegd worden indien u uw klacht niet kunt bespreken met betrokkenen. Dat kan een leerkracht, de directie, (een lid van) het schoolbestuur of het College van

Bestuur zijn. Zij zijn normaal gesproken degenen die u het eerst kunt aanspreken. Is dit door omstandigheden of vanwege de aard van de klacht niet mogelijk, dan kunt u zich wenden tot de vertrouwenspersoon. Deze zal nagaan of de klager geprobeerd heeft de problemen met de aangeklaagde, met de directeur, het schoolbestuur of het College van Bestuur van de school op te lossen. Blijft de klacht nog steeds bestaan, dan zal de vertrouwenspersoon samen met de klager naar de juiste weg zoeken om tot een oplossing te komen. Daarbij staat ook de weg naar de klachtencommissie open. Raadpleeg daarvoor onderstaande klachtenregeling van de school. De vertrouwenspersoon is beschikbaar voor ouders, maar ook voor personeelsleden van de school. Het is in ieders belang dat er geen klachten blijven bestaan!

#### **Contactgegevens vertrouwenspersoon**

Mevr. J.P. (Annet) Paauwe • Stationsplein 21 - 4461 HP Goes

Tel.: 0113-213098 • Mobiel: 06-27074115

E-mailadres: [jppaauwe@stichtingdevluchtheuvel.nl](mailto:jppaauwe@stichtingdevluchtheuvel.nl)

[www.stichtingdevluchtheuvel.nl](http://www.stichtingdevluchtheuvel.nl)

#### **Klachtenregeling**

Onze school is aangesloten bij de door de Vereniging voor Gereformeerd Schoolonderwijs ingestelde klachtencommissie, die is ondergebracht bij de stichting GCBO, een samenwerkingsverband van geschillencommissies in het bijzonder onderwijs. GCBO doet de administratieve afwikkeling van een klacht en ook kunt u daar met uw vragen terecht bij een mogelijke klacht. U kunt uw klacht indienen door een brief of een mail te sturen naar GCBO. Bij het in behandeling nemen van uw klacht gebruikt GCBO een vragenformulier, dat is te downloaden op de site van GCBO. Dit dient ter ondersteuning van de door uzelf opgestelde klachtbrief, deze kunt u gelijktijdig meesturen.

#### **Contactgegevens**

Postbus 82324, 2508 EH Den Haag

070-3861697 (van 9.00 tot 16.30 uur)

E-mail: [info@gcbo.nl](mailto:info@gcbo.nl) • [www.gcbo.nl](http://www.gcbo.nl)

## De zorg voor de leerlingen

#### **De opvang van nieuwe leerlingen in de school**

De ouders krijgen via de gemeente een inschrijfformulier in het kwartaal voordat hun kind drie jaar wordt. Dit formulier sturen de ouders ingevuld op naar de school van hun keuze. Op basis daarvan vindt een kennismakingsgesprek plaats met de directeur van de school. Tijdens dit gesprek wordt relevante informatie uitgewisseld ten aanzien van de leerling en de school. Tijdens dit gesprek wordt van de ouders gevraagd lid te worden van de vereniging van de school, de VCPOZ. Ook wordt een identiteitsbrief ondertekend, waarmee ouders aangeven de grondslag van de school te respecteren.

Voor de aanvang van hun schoolloopbaan worden ouders en hun kind uitgenodigd om op een morgen of middag een kijkje te komen nemen in de toekomstige groep en kennis te maken met de leerkracht. Het kind komt op school op de dag nadat het vier jaar is geworden. Over het algemeen gaat de toelating door tot mei. Voor de instroomgroep kan de aanvang van de schoolloopbaan worden uitgesteld. Zie beleid instroomgroep in het hoofdstuk over de organisatie van het onderwijs. Het is van belang dat wanneer er vroeg zorgen bekend zijn bij de kinderen, deze ook vroegtijdig bij school te melden, zodat we als school proactief het beste voor het kind kunnen zoeken.

We stellen het bijzonder op prijs dat de kleuters die naar school komen, zindelijk zijn. Wanneer dit nog niet gelukt is, kan er hulp bij de GGD aangevraagd worden.

Voor nieuwe leerlingen, die niet als kleuter instromen, gelden dezelfde regels als hierboven. Daarbij moet het bewijs van uitschrijving van een andere school overlegd worden.

#### **Het volgen van de ontwikkeling van de leerlingen in de school (leerlingvolgsysteem)**

*De wijze waarop het dagelijks werk van kinderen wordt bekeken en beoordeeld en de middelen die worden gebruikt om vorderingen van leerlingen te verzamelen.*

De groepsleerkracht is als eerste verantwoordelijk voor de begeleiding van het kind in de groep. Door middel van observeren en registreren houdt hij/zij de vorderingen van elke leerling bij. In de onderbouw wordt hier 'de leerlijnen jonge kind' voor gebruikt. In de midden- en bovenbouw worden methodegebonden toetsen en Zien!+ (pedagogisch leerlingvolgsysteem) gebruikt. In de tweede plaats worden twee

keer per jaar toetsen afgenomen voor het leerlingvolgsysteem. Door middel van dit systeem worden de vorderingen op het gebied van rekenen, spelling, technisch en begrijpend lezen (en Engels vanaf groep 7) bijgehouden. Aan de hand van deze gegevens die de gehele schoolloopbaan bewaard worden, kunnen we onze onderwijskundige zorg voor het kind bepalen. Zoveel mogelijk worden de gegevens en verslagen geregistreerd in 'ParnasSys', het leerlingvolgsysteem.

#### **De verslaggeving van gegevens over leerlingen**

De vorderingen van het kind worden digitaal geregistreerd. Bijzondere gegevens ten aanzien van het kind, zoals een vragenlijst over de voorschoolse periode, afspraken met de ouders, logopedieverslagen, onderzoeksgegevens, worden in 'ParnasSys' opgeslagen.

#### **Teamleden die in de school de vorderingen van de leerlingen doorspreken**

Met de leerkrachten worden twee keer per jaar groepsbesprekingen/ zorggesprekken gevoerd over hun groep. Er worden groepsplannen gemaakt voor elke groep. Tijdens leerlingbesprekingen en op bouwvergaderingen worden bijzonderheden over leerlingen besproken en geven we als collega's elkaar advies. Daarnaast houdt de ib-er regelmatig individuele besprekingen met de groepsleerkracht over de zorgleerlingen.

### **Passend onderwijs**

#### **Inleiding**

Onze school heeft zorgplicht om onze leerlingen passende ondersteuning te bieden. Als de ondersteuning op onze school niet meer toereikend is, zoeken we samen met de ouders naar een passende school of een andere voorziening. Dit doet onze school in samenwerking met Berséba ([www.berseba.nl](http://www.berseba.nl)), het samenwerkingsverband Passend Onderwijs, waarbij onze school is aangesloten. Op de website van Berséba staat veel informatie, bijvoorbeeld over de ondersteuning aan kinderen ([www.berseba.nl/ondersteuning](http://www.berseba.nl/ondersteuning)). Berséba heeft een ouder- en jeugdsteunpunt ingericht ([www.berseba.nl/voor-ouders/ouder-en-jeugdsteunpunt](http://www.berseba.nl/voor-ouders/ouder-en-jeugdsteunpunt)). Als u vragen heeft, dan kunt u bellen met dit steunpunt. De zorgmakelaar van het Loket is A.M. (Martien) van Es. Hij is bereikbaar via telefoonnummer 06-52581166 of per email via [a.m.vanes@berseba.nl](mailto:a.m.vanes@berseba.nl).

We beschrijven hierna het ondersteuningsaanbod van onze school.

#### **Basisondersteuning en extra ondersteuning**

Berséba heeft het niveau van basisondersteuning vastgelegd. De school voert deze basisondersteuning uit. De inhoud van de basisondersteuning kunt u vinden op de website van het samenwerkingsverband: [www.berseba.nl/ondersteuning/basisondersteuning](http://www.berseba.nl/ondersteuning/basisondersteuning).

De school geeft intensieve ondersteuning aan leerlingen die meer begeleiding nodig hebben dan de basisondersteuning aangeeft. Dit noemen we 'extra ondersteuning'. De school ontvangt van Berséba een budget om extra ondersteuning te bieden. De school beslist zelf hoe ze dit budget voor extra ondersteuning besteedt. Onze school besteedt dit geld aan de RT (Remedial Teaching, ondersteuning van de onderwijsassistenten) verrijkingsgroep, klusklas en OT besprekingen.

Als uw kind extra ondersteuning ontvangt, zullen we dit in overleg en afstemming met u als ouders doen. Daarnaast kan de school voor bijzondere vormen van extra ondersteuning ook een arrangement bij Berséba aanvragen. Ook dit zullen we altijd in overleg met u als ouders doen.

#### **Opgeleide specialisten van de school**

Op onze school zijn specialisten aanwezig. Zij hebben een opleiding gevolgd. Hun kennis en vaardigheden zetten ze in voor de leerlingen op onze school.

#### **Onze specialisten**

Janet Dingemanse  
Amylin Everse  
Hendriekje Janse  
Peter Meerman  
Margreeth Meeuwssen  
Arjan bij de Vaate  
Dianne Wisse  
Rick Zwemer

#### **Expertise**

Coördinator Burgerschap  
Taalcoördinator  
Talentcoach  
Coördinator gedrag en sociale veiligheid  
Rekencoördinator  
Contactmeester  
Reken- en taalcoördinator  
Contactjuf  
Coördinator Engels

#### **Samenwerking**

We vinden samenwerking met de ouders cruciaal. We hechten waarde aan uw inbreng om een goed beeld te krijgen van onze leerling en uw kind. U kunt met uw zorgen altijd bij ons terecht, ook als het om zorgen zijn over het functioneren van uw kind in het gezin. Opvoeding en ontwikkeling thuis staan immers niet los van



ontwikkelen en opvoeden op school. School en ouders hebben een gezamenlijke verantwoordelijkheid om eensgezind het beste voor uw kind, onze leerling te zoeken.

Als uw kind extra ondersteuning nodig heeft, beschrijven we als school de stimulerende en belemmerende factoren van uw kind. Op basis daarvan formuleren we zijn of haar ondersteuningsbehoeften. Dit resulteert in een integratief beeld van uw kind. Dit is als het ware een foto van uw kind in woorden. Met deze informatie gaan de leerkracht en intern begeleider met u en met uw kind in gesprek. Samen vullen we de informatie aan, zodat er een goed beeld van uw kind ontstaat.

Als uw kind intensieve ondersteuning nodig heeft, stellen we voor uw kind een ontwikkelingsperspectief (OPP) op. We nemen in dit document de informatie op die van uw kind beschikbaar is en vullen dit aan met het verwachte uitstroomperspectief aan het eind van de basisschool. Vervolgens bespreken we met u het ontwikkelingsperspectief. We richten ons erop om met u overeenstemming te krijgen over het ontwikkelingsperspectief. We leggen dit dan vast. Als het niet lukt om overeenstemming te krijgen, dan stellen we met elkaar vast waarin we met elkaar van mening verschillen.

De school stelt op basis van het ontwikkelingsperspectief een begeleidingsplan voor uw kind op. Voor het uitvoeren van de begeleiding vragen we uw instemming. We zetten ons als school in om instemming van u te krijgen. Als dit onverhoopt toch niet lukt, dan zullen we externen vragen om advies om uw kind toch passende

begeleiding en ondersteuning te geven. Voor elk gesprek over uw kind stellen we vooraf vast wat de bedoeling van het gesprek is. U ontvangt van dit gesprek een concrete terugkoppeling.

Met ingang van schooljaar 2025-2026 geldt dat we uw kind er (nog) meer bij gaan betrekken als het een OPP heeft. Dit noemen we het hoorrecht van een kind. Het is de bedoeling om van uw kind te horen wat het zelf belangrijk vindt voor zijn of haar ontwikkeling en wat het nodig heeft om zichzelf te ontwikkelen. De mening van uw kind krijgt een plaats in het dossier en wordt meegenomen in de begeleiding van uw kind. U en uw kind krijgen hierover een schriftelijke terugkoppeling van ons.

Om de extra ondersteuning aan leerlingen goed vorm te geven, werken we samen met externe partners. Dit zijn onze partners:

#### **Onze partners**

B.C.A.M. van der Boom  
W.M. Schumacher  
C. Kooman  
K. de Regt  
L. Dieleman  
M. Gijzel  
Gemeente Kapelle  
Calvijn College Goes

#### **Expertise**

Orthopedagoog Driestar Educatief  
Orthodidact Driestar-Educatief  
Jeugdconsulent CJG Kapelle  
Jeugdverpleegkundige GGD Zeeland  
Psycholoog Mentaal beter  
Logopedist – screening logopedie  
MQscan – screening motoriek  
HB voorziening JeX

#### **Ondersteuningsstructuur**

Om de ondersteuning aan onze leerlingen goed te laten verlopen, volgen we verschillende stappen in onze ondersteuningsstructuur. Deze structuur is gebaseerd op de ondersteuningsstructuur zoals die binnen Berséba wordt gehanteerd. U kunt als ouders informatie over dit onderwerp vinden op de website van Berséba. Het staat in Bijlage 3 van [het ondersteuningsplan](#) van Berséba.

# Zorgstructuur

Voor een verklarende woordenlijst zie pagina 42.

Zorgniveau	Zorg voor welke leerlingen?	Wie?	Wat?	Signalering	Oudercontact
<b>1. algemene/ dagelijkse zorg</b>	Gericht op alle leerlingen binnen de groep. Er wordt gewerkt met de onderwijsbehoefte, de stimulerende en de belemmerende factoren van de groep. Al het werk vindt binnen de groep plaats.	Leerkracht	Opstellen groepsplan (basisvakken). Leerlingkenmerken	Methodetoetsen, Informatie-overdracht, LVS-gegevens, Observatie- Leerlijn Jonge Kind, PLVS-gegevens (Zien!+)	Contactavonden Ouderbezoeken Informatieavond Informatieblad
<b>2. extra zorg in de groep</b>	Leerkracht signaleert zorgen bij een leerling (cognitief D-leerlingen, gedrag, welbevinden). Ook leerlingen die meer aankunnen dan de basisstof vallen hieronder.	Leerkracht en Ib-er Leerkrachtondersteuner/rt-er Coördinator Talentcoach Coördinator gedrag en sociale veiligheid Verrijkgroep	Extra/verlengde instructie Aparte werkplek Meer structuur Aangepaste lesstof Compacten en verrijken Leerlingkenmerken Verrijkgroep	Methodetoetsen LVS-gegevens Observatie- Leerlijn Jonge Kind PLVS-gegevens (Zien!+)	Ouders worden op de hoogte gebracht.
<b>3. speciale zorg</b>	Leerlingen met een E-score. Meer/hoogbegaafde leerlingen. Leerlingen met een D-Score die specifieke begeleiding nodig hebben.	Leerkracht en Ib-er Leerkrachtondersteuner/rt-er Talentcoach Coördinator gedrag en sociale veiligheid	Handelingsplan Eventueel SOVA-training (jaarlijks 2° helft schooljaar) Leerlingkenmerken RT wordt met name in de middenbouw gegeven, in de bovenbouw zoveel mogelijk in de klas.	Methodetoetsen, LVS-gegevens Handelingsplan Observatie- Leerlijn Jonge Kind PLVS-gegevens (Zien!+)	Handelingsplannen
<b>4a. speciale zorg met behulp van geplande consultaties (Ondersteuningsteam)</b>	Leerlingen waarbij we op didactisch gebied vragen blijven houden en die ondanks geboden begeleiding stagneren of achteruitgaan in hun ontwikkeling.	Leerkracht en Ib-er Leerkrachtondersteuner/ rt-er Schoolbegeleider Orthopedagoog en/of orthodidact	Geplande consultatie (OT) Handelingsplan (aanpassen/ opstellen n.a.v. adviezen) Leerlingkenmerken	Evaluaties handelingsplannen Methodetoetsen LVS-gegevens	Toestemmingsverklaring Eventuele contacten met schoolbegeleider (consultaties) Verslag consultatiegesprek
<b>4b. speciale zorg met behulp van geplande consultaties (Ondersteuningsteam)</b>	<b>Ondersteuningsteam (OT):</b> Leerlingen waarbij we op sociaal-emotioneel gebied onze vragen blijven houden en ondanks de nodige specifieke aanpassingen onze zorgen niet worden weggenomen. Tevens kan er ook sprake zijn van Multi problematiek waar thuis ook zorgen zijn rondom het kind, of bijv. opvoedingsondersteuning gewenst is.	<b>OT:</b> Leerkracht en Ib-er Leerkrachtondersteuner/rt-er Schoolbegeleider Orthopedagoog en/of orthodidact Jeugdverpleegkundige Jeugdconsulent (oproep basis) Deskundige op oproepbasis (bv. Stichting Intervence, Agathos)	Geplande consultatie Individuele leerlingkenmerken (Leerlingkenmerken) Handelingsplan (aanpassen/ opstellen n.a.v. adviezen)	Evaluaties handelingsplannen Methodetoetsen LVS-gegevens	Toestemmingsverklaring OT Eventuele contacten met schoolbegeleider (consultaties) Verslag consultatiegesprek
<b>5. speciale zorg door externe instanties</b>	Leerlingen waarbij extra onderzoek nodig is om gewenste ondersteuning te kunnen bieden, of om oorzaken van ontwikkeling/gedrag helder te krijgen.	Leerkracht, Ouders en Ib-er Schoolbegeleider (CJG) - jeugdconsulent Onderwijszorgloket (Berseba) Deskundige	Extra onderzoek naar en inzicht in zorgen die er zijn	Handelingsplan Leerling dossier OPP Leerlingkenmerken	Toestemmingsverklaring OT Gezamenlijk invullen van zorgaanvraag OT N.a.v. onderzoek een gesprek
<b>6. aanvragen zorgarrangementen Verwijzing speciaal onderwijs</b>	Leerlingen die binnen ons SOP niet, of niet voldoende begeleid kunnen worden.	Leerkracht, Ouders, Zorgmakelaar Ambulante begeleider (AB-er) Loket en Externe instanties	Aanvraag JRK-middelen Aanvraag verschillende soorten arrangementen	Onderzoeksrapporten Handelingsplannen OPP Leerlingkenmerken	Inzage onderwijskundig rapport OPP Bij eventuele toekenning/plaatsing: gesprek met alle betrokkenen

### **Toelaatbaarheidsverklaring**

Het kan zijn dat we samen met u tot de conclusie komen, dat het voor uw kind beter is om het onderwijs verder te vervolgen in het gespecialiseerd onderwijs. Om in het gespecialiseerd onderwijs ingeschreven te worden, is een toelaatbaarheidsverklaring voor uw kind nodig. Een toelaatbaarheidsverklaring wordt regelmatig geëvalueerd om te bezien of terugplaatsing mogelijk is. De school vraagt deze toelaatbaarheidsverklaring aan bij Berséba. We doen dit op basis van het dossier van uw kind. We streven ernaar om met u overeenstemming te hebben over de aanvraag. Mocht dit onverhoopt niet lukken dan respecteren we uw standpunt. De school mag dan alsnog een toelaatbaarheidsverklaring aanvragen. We vragen in zo'n situatie aan u als ouders om uw visie op de aanvraag te verwoorden. De aanvraag wordt besproken in het Loket van Berséba van onze regio. Berséba beslist over de aanvraag voor een toelaatbaarheidsverklaring. Op verzoek kunnen ouders aanwezig zijn bij het gesprek over de aanvraag in het Loket. Ouders worden door een vertegenwoordiger van het Loket van Berséba geïnformeerd over het al dan niet toekennen van een toelaatbaarheidsverklaring.

### **Randvoorwaarden**

Alle kinderen zijn welkom op onze school. Dat is ons uitgangspunt. Onze school kan kinderen basisondersteuning geven en in veel gevallen extra ondersteuning. In deze paragraaf formuleren we een paar randvoorwaarden om ondersteuning te kunnen bieden. We geven daarmee onze huidige grenzen aan m.b.t. de ondersteuning die we kunnen geven. We streven er als school naar om de mogelijkheden voor het bieden van basisondersteuning verder uit te bouwen.

#### **Algemene randvoorwaarden**

- We voeren geen zorgverlenende taken uit (denk hierbij aan: broek verschonen, etc.).
- Een leerling die door zijn gedrag een gevaar voor zichzelf, zijn medeleerlingen, danwel de leerkracht vormt.

#### **Randvoorwaarden voor basisondersteuning**

- We bieden 60 minuten ondersteuning per leerling/per week. In één zorgperiode, wordt aan één vakgebied extra aandacht gegeven.
- Per zorgperiode krijgen de leerlingen voor maximaal 1 vakgebied extra ondersteuning.
- We bieden geen psycho-educatie, of andere vormen van hulpverlening.

#### **Randvoorwaarden voor extra ondersteuning**

- We bieden geen mogelijkheid voor dyscalculietrajecten/onderzoeken.

#### **Vaststelling ondersteuningsaanbod**

De school heeft de leerlingen gevraagd naar hun mening over het ondersteuningsaanbod van de school. De meeste leerlingen geven aan dat ze weten bij wie ze terecht kunnen als ze hulp nodig hebben, dat is sowieso de eigen leerkracht, klasgenoten en daarnaast de onderwijsassistente. Voor alle leerlingen die RT krijgen is het duidelijk waarom ze dat krijgen en de meesten weten ook naar welk doel ze toewerken. De meerderheid van de leerlingen geeft aan dat ze goede hulp krijgen waar ze wat aan hebben. Een minderheid vindt de hulp soms goed, soms wat minder. Zaken die de leerlingen positief waarderen zijn: het extra werk, de verrijkingsgroep en rust in de school. Ook wordt benoemd dat de leerkrachten en onderwijsassistenten behulpzaam zijn, de sfeer goed is en dat er aandacht is voor de christelijke identiteit van de school. Verbeterpunten die leerlingen aandragen zijn: meer spelenderwijs leren, meer compacten en leren mag nog leuker gemaakt worden.

#### **De speciale zorg voor kinderen met specifieke behoeften**

*Indien er leerproblemen, medisch/lichamelijke problemen en/of sociaal-emotionele problemen zijn met een kind, is dit de procedure die gevolgd wordt.*

Het is niet mogelijk om iets te schrijven dat voor ieder kind geldt. Per kind, per situatie wordt zo goed mogelijk bekeken en besproken wat het meest passend is. Daarbij vinden we het ook van belang ouders vroegtijdig bij dit proces te betrekken. Wanneer de leerkracht zorgen bij een kind signaleert, gaan zij hier in eerste instantie zelf mee aan de slag. Wanneer de zorgen zich blijven voordoen, treedt hij/zij in contact met de Intern Begeleider. Samen proberen ze een oplossing te zoeken die de leerkracht binnen de groep toepast. Soms is het beter om een kind buiten de klas extra hulp te geven. In die gevallen wordt na overleg tussen de leerkracht en de IB-er een handlingsplan gemaakt. Als dat niet voldoende blijkt te zijn, wordt besloten de schoolbegeleidingsdienst of een andere hulpverleningsinstantie in te schakelen. Als de schoolbegeleidingsdienst ingeschakeld moet worden, wordt eerst de ouders om toestemming gevraagd door middel van een toestemmingsverklaring. Het kan noodzakelijk zijn dat er onderzoek gedaan wordt, om zo nog optimaler te kunnen aansluiten bij de onderwijsbehoeften. Bij alles wat door derden gedaan

wordt, is toestemming van de ouders nodig. De leerkracht stelt de ouders in kennis van de speciale zorg die aan hun kind wordt verleend. Als een leerkracht een specifieke onderwijsbehoefte signaleert op taal-/spraakgebied (met name bij jonge kinderen) wordt dit met de IB-er besproken. Dit wordt met de ouders besproken. Een logopediste van de GGD wordt gevraagd voor een (extra) screening. Als ouders op dit gebied een probleem signaleren wordt dezelfde weg bewandeld.

Tevens kunnen zorgen en specifieke onderwijsbehoeften van kinderen op een bouwvergadering besproken worden. Aan het begin van het schooljaar krijgen de ouders van alle kinderen die rt (remedial teaching) krijgen, een bericht. Ze horen of lezen dan voor welk vak het kind rt krijgt en hoe vaak dat gebeurt. Ouders die willen weten wat hun kind precies doet tijdens de rt, of waar het in de klas specifiek aandacht voor krijgt, kunnen daarvoor in eerste instantie bij de leerkracht terecht. Soms zal deze doorverwijzen naar de IB-er. Als het kind voldoende op niveau is, stopt de rt. Dit wordt afgestemd met de ouders.

#### **Beleid kleuters die extra onderwijsbehoeften nodig hebben.**

Voor leerlingen die net iets meer nodig hebben, zoals extra uitleg, speciale vorm van uitleg, extra tijd en rust om iets te maken of te leren of meer oefentijd, is er kleine kring.

Een voorbeeld: Stel dat uw kleuter net iets meer rust en tijd nodig heeft om te leren hoe het een duidelijk verhaaltje met een goede zinsopbouw en met de juiste woorden kan vertellen. In een klas met 25 kinderen kan dat lastig zijn. Dan maakt de leerkracht een 'kleine kring' van kinderen die allemaal net wat extra aandacht nodig hebben. Met dat groepje gaat een onderwijsassistent of de leerkracht in of buiten de klas aan het werk. De kleuters vinden het meestal geweldig om in een rustige omgeving, met een klein groepje te mogen werken. Is het doel van de kleine kring bereikt, dan wordt de kleine kring opgeheven.

#### **Ondersteuningsteam (OT)**

Heel vaak kan de ondersteuning door onze school zelf georganiseerd en gegeven worden. Op onze school is de leerkracht als eerste verantwoordelijk voor de begeleiding en ondersteuning van de leerlingen. Als hij/zij er zelf niet uitkomt, zal advies gevraagd worden aan collega's of de intern begeleider. Zo nodig voert de leerkracht een uitgebreider gesprek over de leerling met de intern begeleider. Onze school heeft een OT. Het OT wil preventief werken. Door het OT op schoolniveau in te richten is het laagdrempelig voor alle betrokkenen. Het OT maakt onderdeel uit van de ondersteuningsstructuur van de school. Als de situatie rondom



een leerling daar aanleiding toe geeft, zal de leerling in het OT besproken worden. In dit OT zitten de intern begeleider, een orthopedagoog en op afroep de jeugdconsulent van de gemeente (CJG) en de jeugdverpleegkundige (GGD). In het OT wordt in samenspraak met de ouders bepaald welke ondersteuning een leerling nodig heeft. Hierbij wil de school graag samenwerken met Jeugdhulp. De school geeft aan op welke manier ze dit gaat doen. Als het voor de school niet (meer) mogelijk is om de juiste ondersteuning te geven, wordt met de ouders besproken welke school dan een passende plek kan bieden.

#### **Jeugdconsulent**

Vanuit het Centrum voor Jeugd en Gezin (CJG) is Celine Kooman als vaste contactpersoon verbonden aan de Juliana van Stolbergschool. Het CJG is de toegang tot de jeugdhulp. Dit betekent dat ieder gezin met elke vraag omtrent opgroeien en opvoeden bij het CJG terecht kan, hoe groot of hoe klein deze vraag ook is. U kunt hierbij bijvoorbeeld denken aan vragen of zorgen over de ontwikkeling van uw kind, gedragsproblemen bij uw kind, uw kind zit niet lekker in zijn vel, de sfeer in huis is niet fijn, misschien is er thuis veel ruzie of heeft uw kind een beperking of diagnose en heeft u vragen hoe daarmee om te gaan of hoe u de zorg voor uw kind(eren) kunt volhouden.

Het CJG zal dan samen met u bespreken wat er goed gaat, wat de zorgen of vragen zijn en wat er nodig is om een oplossing voor uw vraag of probleem te vinden. Zij geven u advies en indien nodig zetten zij in overleg met u passende jeugdhulp in. Zo licht als het kan maar zo specialistisch als nodig. Zij werken met veel organisaties samen die jeugdhulp bieden. Na de inzet van jeugdhulp blijven zij op de achtergrond betrokken om te monitoren hoe de hulp verloopt.

Als u vragen, zorgen of twijfels heeft, neem dan contact met:  
Celine Kooman, Jeugdconsulent bij Centrum voor Jeugd en Gezin  
Contact: 06-21465777 • [c.kooman@kapelle.nl](mailto:c.kooman@kapelle.nl)

Als de hulpverlener adviezen voor school geeft, bekijken wij per situatie welke van die adviezen haalbaar zijn in de specifieke klassensituatie.

Omdat er meestal meerdere kinderen in een groep zitten die speciale aandacht nodig hebben, is niet alles realiseerbaar wat een hulpverlener adviseert. Deze is namelijk vaak niet bekend met de specifieke situatie.

### **JGGZ pilot**

De pilot die in schooljaar 2022-2023 gestart is, wordt in 2025-2026 voortgezet. Op alle basisscholen in de gemeente komt er een orthopedagoog een dagdeel in de twee weken langs om preventief in te zetten. Het is een aanbod voor eerste lichte jeugdhulp, om geïndiceerde en zware jeugdhulp te voorkomen. Liesbeth Dieleman, werkzaam bij Mentaal Beter, hoopt hiervoor bij ons op school te komen. Dit is extra naast de begeleiding van Anne-Marie van de Boom, onze vaste orthopedagoog en de OT-gesprekken en ook extra naast de gesprekjes die de contactjuffen hebben met kinderen.

De focus van deze ondersteuning zal met name liggen op het sociaal emotionele vlak. Via deze weg willen we proberen om snel passende en lichte ondersteuning beschikbaar te stellen, waardoor problemen niet onnodig groot hoeven te worden. Ook kunnen we hiermee overbruggingszorg leveren voor leerlingen die op wachtlijsten staan voor vergoede zorg. De inzet van deze extra ondersteuning zal altijd vooraf met ouders worden besproken. Naast de hulp voor leerkrachten en leerlingen is het voor u als ouder ook mogelijk om in gesprek te gaan met Merel over zorgen omtrent de ontwikkeling van uw zoon of dochter. Hiervoor kunt u contact opnemen met de intern begeleider of leerkracht van uw zoon of dochter of een mailtje sturen naar [l.dieleman@mentaalbeter.nl](mailto:l.dieleman@mentaalbeter.nl)

### **Onderzoeken**

Zoals al gezegd is, is het uitgangspunt bij passend onderwijs niet wat het kind aan belemmeringen heeft, maar wat het kind nodig heeft. Dit betekent dat onderzoek naar 'wat een kind belemmert' niet altijd noodzakelijk is om tot een goed aanbod voor een leerling te komen. Toch kan er altijd een moment aanbreken, dat een onderzoek wel nodig is. Ons uitgangspunt is dat we hierin graag samen met de ouders optrekken. Het formuleren van een gezamenlijke onderzoeksvraag

is belangrijk om ook samen het gesprek over de leerling verder te voeren. We hechten er waarde aan, dat in een verslag van een onderzoek niet wordt geconcludeerd welke vorm van onderwijs de leerling nodig heeft, maar vooral welke begeleiding hij/zij nodig heeft. Dat is de kern van passend onderwijs. Als school zullen we dan in alle openheid met u bespreken, wat de mogelijkheden voor ondersteuning bij ons op school zijn. Als u besluit zelf een onderzoek aan te vragen stellen we het op prijs dat u ons daarvan op de hoogte stelt.

### **Dyslexie**

Bij dyslexie gaat lezen, spellen en ook zelf schrijven, gezien de leeftijd en het onderwijsniveau, veel te moeizaam, terwijl iemand wel een gemiddelde intelligentie heeft. Voordat iemand de diagnose dyslexie krijgt, zijn er wel een aantal voorwaarden:

- Er moet op school minimaal anderhalf jaar intensief geoefend zijn met lezen.
- Cito-toetscores van de Drie-Minuten-Toets (DMT) moeten drie achtereenvolgende keren op E-niveau zitten.

Onderzoek bestaat uit een kort psychologisch onderzoek en een onderzoek naar dyslexie. Als de diagnose 'ernstige dyslexie' gesteld is, wordt er door een behandelaar een behandeltraject opgestart van 1 - 1½ jaar. Het kind krijgt één keer per week een behandeling en moet ook thuis oefenen. Als school werken we hiervoor regelmatig samen met Driestar Educatief of Pi-Spello. Bij spellingdyslexie kan het onderzoek en de verklaring vergoed en uitgevoerd worden door samenwerkingsverband Berséba. Spellingdyslexie valt wettelijk gezien sinds 1 januari 2022 niet meer onder de vergoede zorg.

### **Sova-training**

Behalve rt biedt de school ook één keer per jaar een sova-training aan kinderen van 5 tot 10 jaar die moeite hebben met sociale vaardigheden. We kijken welke leeftijdsgroep een training nodig heeft: groep 2 tot 3/4 of groep 4/5 tot 8. Zo nodig worden twee groepen opgestart. In deze training komen de volgende vaardigheden aan bod: elkaar aankijken, om de beurt praten, goede vragen stellen, reageren op nee, onderhandelen in spel, toegeven, omgaan met spelregels, nee zeggen, sorry zeggen, ongenoegen uitspreken, vragen mee te doen, niet mee mogen doen, gepest worden. De sova-training begint halverwege het schooljaar en heeft 10 bijeenkomsten van



45 minuten tot 1 uur. De leerlingen die hiervoor in aanmerking komen, worden geselecteerd via het pedagogisch leerlingvolgsysteem, tijdens pedagogische consultaties, de bevindingen van de leerkracht en via vragen van ouders. We willen daarbij ouders wel verplichten met de kinderen thuis te oefenen.

### Verrijkingsgroepen

Om zoveel mogelijk tegemoet te komen aan de behoeften van de leerlingen, werken we in de groepen met 'compacten en verrijken' voor kinderen voor wie de reguliere stof te makkelijk is. Doordat we de reguliere leerstof compacten, creëren we tijd om verrijkingswerk te doen.

Soms is er extra hulp en zorg hierbij nodig, die niet in de klas gegeven kan worden. Vanaf de Cito LIB-toetsen van januari in groep 3, is het mogelijk voor leerlingen om in de verrijkingsgroep deze extra begeleiding te ontvangen. We zien dit als een vorm van leerlingenzorg. Tot en met groep 8 zijn er verrijkingsgroepen. Eén keer per week komt de verrijkingsgroep 60-90 minuten bij elkaar. Ze krijgen dan ook opdrachten om in de klas verder aan te kunnen werken. Door middel van verrijkende opdrachten proberen we zoveel mogelijk tegemoet te komen aan de onderwijsbehoefte van deze leerlingen, zoals bijvoorbeeld leren samenwerken, leren leren, omgaan met frustraties en werken aan hun persoonlijke leerdoel. Een paar keer per jaar wordt gekeken of de leerlingen nog steeds in aanmerking komen voor de verrijkingsgroep.

### Klusklas

De klusklas is een initiatief dat is ontstaan uit handelingsverlegenheid, als het gaat om het bieden van passend onderwijs aan leerlingen die over het algemeen moeite hebben met de reguliere lesstof. Dit kan in combinatie zijn met een laag welbevinden, waarbij we merken dat deze leerlingen graag met hun handen bezig zijn en hun talenten kunnen benutten bij meer praktische opdrachten. Binnen onze school proberen we zoveel als mogelijk recht te doen aan de onderwijsbehoeften van de leerlingen. Vanuit onze missie willen we onze leerlingen vormen tot zelfstandige burgers in deze maatschappij én burgers van het Koninkrijk van God. In de achterliggende jaren, zeker ook met de invoering van passend onderwijs, streven we ernaar om zoveel als mogelijk alle leerlingen binnen onze school les te geven. Dit is ook terug te zien in gedifferentieerd onderwijs, werken in niveaugroepen, extra uitdagingen op het gebied van taal en rekenen, en een verrijkingsgroep. Met een Klusklas hopen we weer een stap te zetten in de tegemoetkoming in onderwijsbehoeften van een specifieke groep leerlingen.

Het aanbod in de klusklas heeft de volgende kenmerken:

- Het biedt interessante en uitdagende opdrachten voor praktisch begaafde leerlingen.
- Het bevat een afwisseling qua werkvormen en inhoud.
- Reken- en taalvaardigheden, logisch denken, etc. komen op een praktische manier aan bod.
- Creativiteit van de leerlingen wordt gestimuleerd.
- De zelfstandigheid van de leerlingen wordt gemotiveerd.
- Leerlingen worden gestimuleerd om planmatig te werken en structuur aan te leren.
- Leerlingen worden gestimuleerd op zichzelf en de ander te reflecteren.

De opdrachten worden onderverdeeld in twee onderdelen. Eén onderdeel is gericht op het maken van een werkstuk waarbij alle stappen uitgewerkt worden (bijvoorbeeld: een vogelhuisje maken, een taart bereiden, een wandbord maken enz.). Het andere onderdeel is gericht op het eigen maken / aanleren van allerlei praktische, terugkerende vaardigheden. Te denken valt hierbij aan het in elkaar zetten van geleverde bestellingen, sorteren van geleverde artikelen aan school, het bijhouden van het plein, schoonmaakwerkzaamheden, bezoek aan een verzorgingshuis, enz.



### **Plaatsing en verwijzing van leerlingen met specifieke behoeften**

Bij leerlingen die aan het eind van het cursusjaar onvoldoende vorderingen op het gebied van rekenen, taal en lezen gemaakt hebben en zodoende geen aansluiting vinden bij de volgende jaargroep, kan het goed zijn het leerjaar nog eens te volgen. We hebben daar op school een 'doublure protocol' voor.

Bij kinderen die ver boven het gemiddelde van de groep scoren, wordt in hoeveelheid gedifferentieerd. Indien mogelijk wordt verdiepings- of verrijkingsstof aangeboden. In bijzondere situaties kan besloten worden tot versnellen. Dit alles volgens een vaste procedure.

Met de mogelijkheden die wij binnen onze school hebben, zullen we zo goed mogelijk aansluiten bij de onderwijsbehoefte van de leerlingen.

### **Procedure bij de overgang van groep 0 naar 2 en van groep 1 naar 3**

De school houdt als regel de 1-januari-grens aan. Een kind moet vóór 1 januari jarig zijn geweest om na de zomervakantie naar groep 2 te kunnen. De najaarsleerlingen – kinderen die tussen 1 oktober en 1 januari jarig zijn – lopen met leerlijn jonge kindobservaties tenminste 6-8 maanden voor. De bevindingen van de leerkracht moeten ook positief zijn. Na overleg in het team kan het kind dan na de zomervakantie door naar groep 2. Bij twijfel met betrekking tot overgang wordt zoveel mogelijk in het belang van het kind gehandeld.

Als door observaties en bevindingen van de leerkracht duidelijk is dat het beter is om niet te snel door te gaan, zitten de kinderen eerst in de instroomgroep, vervolgens in groep 1 en 2. Voor sommige kinderen zal het beter zijn om wat langer te kleuteren, voor sommige kinderen zal bijna twee jaar voldoende zijn. De uitslag van de observaties moet dus gezien worden als een extra meetpunt. Dezelfde procedure geldt voor de overgang van groep 1 naar groep 3.

### **De begeleiding van de overgang van kinderen naar het voortgezet onderwijs** **De voorlichting aan ouders ten behoeve van de schoolkeuze van leerlingen.**

In oktober worden de reguliere Cito LIB-toetsen afgenomen. Hierna verzamelt de leerkracht van groep 8 alle gegevens over de leerlingen en schrijft een onderwijskundig rapport. Dit rapport vormt de basis voor het advies over het vervolgonderwijs. Dit advies wordt in januari, op een speciale contactavond, met de ouders besproken. Daarna maken de leerlingen van groep 8 de CITO-doorstroomtoets. Als het resultaat van de doorstroomtoets hoger is dan het advies, zal de school met ouders een heroverweging maken. Als dit achter de rug is, melden ouders hun kind aan bij het vervolgonderwijs. Dit gebeurt digitaal. Data worden door de leerkracht aangegeven. De toets- en leerlingvolgsysteemgegevens worden met een advies van de directeur betreffende de plaatsing aan de school voor voortgezet onderwijs verstrekt.

### **Schorsen en verwijderen van leerlingen**

Onze school hanteert het protocol schorsen en verwijderen, zoals dat in overleg tussen de besturenorganisatie VGS en SWV Berséba is opgesteld. Dit protocol staat op [www.berseba.nl](http://www.berseba.nl).

Schorsen en verwijderen zijn ingrijpende maatregelen. Meestal zullen deze maatregelen genomen worden als de veiligheid van kinderen en/of van onderwijzend personeel in het geding is. We willen we een veilige school zijn voor alle betrokkenen binnen onze school. Als we toch tot schorsing of verwijdering van een leerling moeten over gaan, zullen we dit secuur met ouders communiceren. We zullen ook de leerplichtambtenaar hierbij betrekken. Bij een schorsing zullen we er zorg voor dragen, dat er geen breuk ontstaat in de ontwikkeling van uw kind. Bij verwijdering van een leerling heeft de school de wettelijke taak een andere school te vinden, waar de leerling het onderwijs verder kan volgen.

### Verklarende woordenlijst Zorgstructuur (zie voorgaande pagina's)

OWB	Onderwijsbehoeften
BF	Belemmerende factoren
SF	Stimulerende factoren
JRK	Jong Risico Kind
(P)LVS	(Pedagogisch) Leerlingvolgsysteem
OT	Ondersteuningsteam
OPP	Ontwikkelperspectiefplan
AB	Ambulant begeleider

## De ouders

### Het belang van de betrokkenheid van ouders

Ouders en leerkrachten zijn beiden verantwoordelijk voor een goede ontwikkeling van het kind. De leerkracht heeft hierbij een ondersteunende taak. Wij verwachten van de kant van de ouders die informatie die van belang is voor hun kind.

### Informatievoorziening aan ouders over het onderwijs en de school

Er is op verschillende manieren contact mogelijk over de kinderen.

- Zo is er ook dit schooljaar in het begin van het cursusjaar een informatieavond voor de ouders per groep.
- Er is ook één keer per jaar een open middag. Op deze middag kunnen de ouders naar de activiteiten van hun kind kijken.
- Als kleuters voor het eerst op school komen, wordt er een kennismakingsmoment aangeboden, waarbij ouders met hun kleuter worden uitgenodigd in de groep.
- Wanneer relevant wordt er één keer per jaar een ouderavond gehouden. Meestal wordt er een opvoedkundig, didactisch of bezinnend thema behandeld. Vrijwel altijd wordt er iemand gevraagd hierover een lezing te houden, waarbij ook de praktische toepassing in ons onderwijs aandacht krijgt.
- Twee keer per jaar wordt er een rapport meegegeven. Deze worden meegegeven in februari en juni.
- Drie keer per jaar worden er contactavonden gehouden. Ouders krijgen dan de gelegenheid de leerkracht van het kind te spreken. In november is de eerste contactavond, met als doel de sociaal emotionele ontwikkeling te bespreken (groep 1 en 2 aan de hand van Leerlijnen jonge kind, groep 3-8 aan de hand van Zien!+) en de resultaten van de methodetoetsen en overige ontwikkeling. In februari en juni zal de uitslag van de LOVS-toetsen en het rapport worden besproken. In november en februari worden er gesprekken van 10 minuten gepland. Voor de contactavond in juni krijgt u ruim van tevoren de vraag of u hiervan ook gebruik wilt maken. Op deze middag/avond houden we gesprekken van 7 minuten.
- Verder vinden ook informele contacten plaats: ouders kunnen altijd voor en na schooltijd even binnen lopen of bellen.
- Via het ouderportaal van Parnassys kunnen ouders ook informatie inzien over hun eigen kinderen.



### Ouderbezoeken

In de onderbouw worden de ouders bezocht door de groepsleerkracht. In de middenbouw worden ouders uitsluitend op aanvraag bezocht (Het is wel gewenst dat er een bezoek gebracht wordt aan ouders van zorgleerlingen).

### Nieuwsbrieven en Parro

We beogen een goede samenwerking met ouders door onder andere een effectieve communicatie vanuit school. De formele communicatie vindt plaats via e-mail. Hierin wordt de communicatie van de leerkracht/groep zoveel mogelijk gebundeld, om te voorkomen dat u veel kleine e-mails tussentijds ontvangt. Voor schoolbrede informatie/communicatie ontvangt u maandelijks het schoolnieuws (waarin eveneens zoveel mogelijk de berichten gebundeld zijn).

Daarnaast maken we voor de informele communicatie gebruik van het digitale instrument Parro. Hierbij gelden de volgende afspraken:

- Het contact met de groepsleerkracht(en) via Parro is alleen bedoeld voor informele zaken. Absentie en overige contacten rondom de leerlingenzorg zullen blijven verlopen via de bestaande routes zoals de schoolmail, telefoon en het fysieke contact op school.
- Minimaal 1x per twee weken kunt u een nieuwbericht via Parro verwachten.
- Er zullen geen foto's meer op de website geplaatst worden. Deze ontvangt u in de nieuwberichten via Parro.

### Infobord

Regelmatig krijgen we verzoeken van externen om folders of brochures te verspreiden onder de kinderen. De school laat echter niet toe dat er folders of brochures worden

verspreid onder de kinderen die informeren over activiteiten die geen relatie met de school hebben. Op de infoborden bij de hoofdingang en kleuteringang van de school mogen, in overleg met de directie, wel bepaalde folders/uitnodigingen voor activiteiten/bijeenkomsten gepubliceerd worden. Wanneer we ons als school eraan verbinden, kan het wel actiever verspreid worden.

### Gebedsgroep ouders

Een aantal ouders komt maandelijks samen in een gebedsgroep op school. Zij bidden en danken voor het onderwijs op onze school, voor de kinderen van onze school en voor hun ouders, voor het personeel en brengen alle zorgen en problemen bij de Heere. Heeft u vragen of wilt u aansluiten bij deze gebedsgroep, dan kunt u contact opnemen met [gebedsgroep@stolbergschool.nl](mailto:gebedsgroep@stolbergschool.nl).

### Privacybeleid

De VCPOZ en Juliana van Stolbergschool nemen privacy serieus.

Wij leggen u graag in het kort uit hoe wij omgaan met privacygegevens van u en uw kind(eren) die u aan ons verstrekt. We doet dit in de vorm van vraag en antwoord.

### Hebben de VCPOZ en Juliana van Stolbergschool privacyregels?

Ja, wij hebben privacyregels opgesteld. In het privacyreglement is vastgelegd welke gegevens we verzamelen, waarom we dit doen, wie toegang heeft tot de gegevens en hoe we deze informatie beschermen. Het privacyreglement en een samenvatting ervan, de privacyverklaring, is te vinden op de website van de VCPOZ en Juliana van Stolbergschool.

### Waarom heeft de school deze informatie nodig?

De Juliana van Stolbergschool heeft persoonsgegevens nodig om uw kind(eren) in te kunnen schrijven en om onderwijs te kunnen geven. Deze persoonlijke informatie wordt alleen gebruikt voor doelen die hiermee te maken hebben. Denk bijvoorbeeld aan het aanmaken van een schoolaccount, het dagelijks lesgeven en het bijhouden van de persoonlijke ontwikkelingen. Een ander doel is het informeren van de overheid. Wij gebruiken alleen de persoonsgegevens die nodig zijn.

Natuurlijk staat de bescherming van de privacy voorop en hebben we maatregelen genomen om de persoonsgegevens van u en uw kind(eren) te beschermen. Sommige gegevens gebruiken wij alleen met uw toestemming. Om welke gegevens dit gaat en waarvoor wij precies toestemming nodig hebben, kunt u lezen op het toestemmingsformulier dat bij aanmelding van leerlingen wordt uitgereikt.

### Geven de VCPOZ en Juliana van Stolbergschool mijn gegevens ook aan iemand anders?

Ja, maar slechts in beperkte gevallen. Wij zijn wettelijk verplicht gegevens te delen met de overheid en delen gegevens van uw kind(eren) met zorgverleners als dit noodzakelijk is (bijvoorbeeld bij een ongeval). Als externe partijen werk doen voor de VCPOZ of Juliana van Stolbergschool ontvangen zij de informatie die nodig is om hun werkzaamheden uit te kunnen voeren. Het betreft bijvoorbeeld leveranciers van digitale leermiddelen en het bedrijf dat de administratie van Juliana van Stolbergschool verzorgt. Met deze partijen maken wij altijd duidelijke afspraken over privacy zodat de persoonsgegevens van u en uw kind(eren) ook bij hen goed beschermd zijn. Een overzicht van deze externe partijen is in te zien op het bestuurskantoor van de VCPOZ.

### Hoelang worden mijn gegevens bewaard?

De persoonsgegevens op servers en op papier worden niet langer bewaard dan nodig is. De meeste informatie verwijderen wij uiterlijk vijf jaar nadat de leerling is uitgeschreven. Soms is het nodig om gegevens langer te bewaren, bijvoorbeeld omdat de wet dit verplicht.

### Welke rechten heb ik?

U kunt een kopie opvragen van de persoonsgegevens die door ons worden gebruikt. Ook kunt u vragen gegevens aan te passen of te wissen als u van mening bent dat de informatie niet klopt of onvolledig is. Wij zijn verplicht persoonsgegevens te wissen of niet meer te gebruiken als de gegevens niet meer nodig zijn, als u de gegeven toestemming intrekt of bezwaar maakt tegen het gebruik van deze gegevens. Daarnaast heeft u het recht om de gegevens die u zelf aan ons hebt verstrekt, mee te nemen. De administratie geeft u op verzoek de gegevens in een makkelijk mee te nemen vorm mee.

Vindt u dat wij niet zorgvuldig omgaan met de persoonsgegevens van u en uw kind(eren)? Neem dan eerst contact op met de contactpersoon van de school, of de functionaris gegevensbescherming van onze school om dit te bespreken.

Deze is te bereiken via het mailadres [support@fgplein.nl](mailto:support@fgplein.nl).

Helpt dit niet en wilt u een klacht indienen? Dat kan bij de externe klachtencommissie van de VCPOZ, of direct bij de Autoriteit Persoonsgegevens via het contactformulier op hun website [www.autoriteitpersoonsgegevens.nl](http://www.autoriteitpersoonsgegevens.nl). Zij kunnen dan besluiten tot het starten van een onderzoek.

### Meer informatie?

Wilt u meer informatie over welke gegevens wij verwerken, met welk doel wij dit doen, van wie wij deze gegevens ontvangen, met wie deze gegevens worden gedeeld en hoe wij de privacy van u en uw kind(eren) waarborgen? Bekijk dan de privacyverklaring of het privacyreglement. Deze zijn op onze website geplaatst.

Als u vragen hebt of meer wilt weten over privacy op school dan kunt u contact opnemen met het FGplein waarmee wij een overeenkomst hebben gesloten.

- De functionaris gegevensbescherming op onze school is de heer E. van den Ende. [support@fgplein.nl](mailto:support@fgplein.nl) • 0850 7788 99
- Het aanspreekpunt binnen de VCPOZ/Colon is mevrouw A. van Ruitenburg, bestuurssecretaresse – en mevrouw Y. Sturm, bestuurssecretaresse – 0113-784040.
- Het aanspreekpunt binnen de school is de heer J. (Jonathan) Schroevers, directeur. [j.schroevers@stolbergschool.nl](mailto:j.schroevers@stolbergschool.nl)

### Echtscheidingsprotocol

Onze school heeft een echtscheidingsprotocol. Bij een echtscheiding worden beide ouders uitgenodigd voor een gesprek, waarin het protocol besproken wordt en er afspraken in het belang van het kind/de kinderen gemaakt worden.

### Medezeggenschapsraad (MR)

De MR behartigt de belangen van haar achterban in contact met de directie. In de MR zitten drie personeelsleden en drie ouders. De MR vergadert ongeveer vier keer per jaar. Zodoende kan er adequaat worden ingespeeld op onderwerpen die op dat moment van belang zijn (bijvoorbeeld de jaarlijkse evaluatie van de TSO).

Binnen de MR zijn de taken verdeeld naar de onderwerpen: algemeen/reglement, communicatie, onderwijs, financieel, Arbo en veiligheid, personeel.

In sommige gevallen kan er een advies uitgebracht worden naar de directie, in andere gevallen is er vanuit de MR instemming nodig voor een bepaald besluit.

Voor een optimaal functioneren van de MR is het van belang dat zij in haar contact met de directie recht doet aan datgene wat leeft binnen de achterban. Contact tussen achterban en MR is daarom cruciaal: vergaderingen zijn openbaar (zie voor data de website en nieuwsbrieven van de school); er is een eigen e-mailadres; er worden contactmomenten geregeld enzovoorts. De MR wil laagdrempelig zijn en nodigt u hartelijk uit uw meningen en wensen kenbaar te maken via de beschikbare kanalen!

Het e-mailadres van de MR is: [mr@stolbergschool.nl](mailto:mr@stolbergschool.nl)

### **Personeelsgeleding**

Marijne Dingemanse (secretaris), Peter Meerman en vacature.

### **Oudergeleding**

Korine van Westenbrugge (voorzitter), Gerardo de Hond en Jan van Ieperen.

### **Gemeenschappelijke Medezeggenschapsraad (GMR)**

Naast de lokale MR is er met de oprichting van de fusievereniging VCPOZ ook een GMR die de belangen behartigt van haar achterban in contact met het College van Bestuur.

### **Oudercommissie**

Bij ons op school is er een oudercommissie die bestaat uit vier ouders die het personeel bij allerlei schoolactiviteiten terzijde staat en ouderhulp organiseert in samenwerking met de schoolleiding. De oudercommissie bestaat uit de volgende ouders: Dingena van Dijk, Lydia de Korne, Marjan de Leeuw, Daniëlle van Liere, Cathy van der Maas en Rosalien Walhout.

Bij de uitvoering van de meeste activiteiten die de oudercommissie organiseert, vragen zij hulp van andere ouders.

Mede door dit vrijwilligerswerk is het mogelijk de ouderbijdrage laag te houden en een leuke, gezellige schooltijd voor uw kind(eren) mogelijk te maken.

Heeft u vragen, ideeën of opmerkingen dan mag u altijd een e-mail sturen naar:

[oudercommissie@stolbergschool.nl](mailto:oudercommissie@stolbergschool.nl).

### **Klassenouders**

Iedere groep heeft een klassenouder die aangestuurd wordt door de oudercommissie en in overleg met de leerkracht praktische hulp voor de groep organiseert. Dit kan variëren van ouderhulp regelen bij een excursie tot het organiseren van activiteiten rondom de koningsdag. Aan het begin van ieder schooljaar kunt u zich opgeven bij de oudercommissie als u zich voor dat jaar beschikbaar wilt stellen als klassenouder.

### **Ouderactiviteiten**

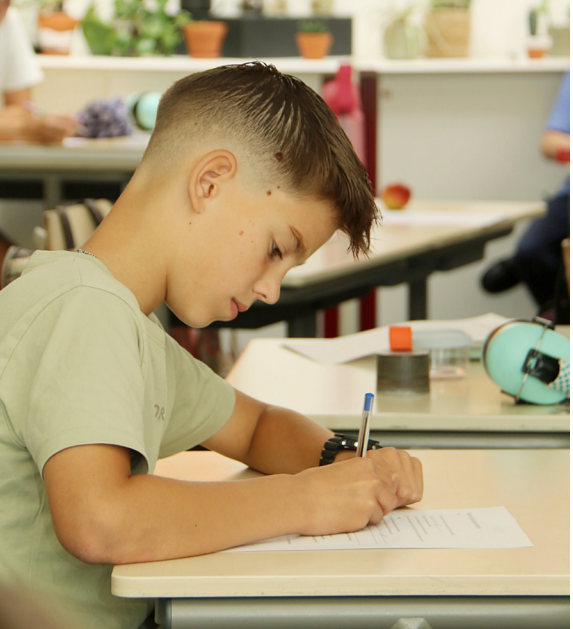
Er zijn op school diverse activiteiten, waarbij we een beroep doen op hulp van ouders. Dankzij inzet van ouders kunnen er veel mooie, leerzame en leuke activiteiten plaatsvinden voor de kinderen op school. Zo bieden we natuurexcursies voor alle groepen en computerlessen in groep 2 aan. Ook kunnen we met ouderhulp 'verplichte' taken/activiteiten als de periodieke luizencontrole, jaarlijkse schoolschoonmaak en



fietsvervoer laten plaatsvinden. Tevens draagt het bij aan de binding tussen ouders en school en kunnen we hiermee met elkaar van betekenis zijn in de vorming van onze kinderen. De kinderen zelf genieten er vaak van als een van hun ouders zich voor hun school inzet. Bij de start van ieder schooljaar krijgen ouders via het schoolnieuws de gelegenheid om zich hiervoor aan te melden.

### **Luizencontroles**

Na elke vakantie worden op dinsdagmorgen alle leerlingen op luizen gecontroleerd. Dit wordt gedaan door een groep moeders, die samen het 'kriebelteam' vormen. Dit controleren gaat een stuk gemakkelijker als u ervoor zorgt dat uw kind die morgen geen ingewikkeld kapsel (vlechten, knotjes, e.d.) en schoon haar, zonder gel of haarlak heeft. De controles zorgen ervoor dat we er snel bij zijn als er een eventuele besmetting in de vakantie heeft plaatsgevonden. Natuurlijk blijft het belangrijk dat u zelf ook regelmatig controleert. Het kan dan voorkomen dat u luizen ontdekt. Om verspreiding te voorkomen vragen we u dringend contact op te nemen met school (de groepsleerkracht of Jonathan Schroevers). Als u zichzelf wilt aanmelden als kriebelmoeder of als u opmerkingen of vragen heeft, kunt u contact opnemen met de coördinator van het kriebelteam ([k.sonneveld@stolbergschool.nl](mailto:k.sonneveld@stolbergschool.nl)). Na een controle neemt zij contact met u op als er bij uw kind iets gevonden is. De controles worden meestal nog aangekondigd via het schoolnieuws en bij een extra controle ontvangt u een aparte e-mail. Zo werken we samen aan een luisvrije school!



### Pleinwacht / Tussenschoolse Opvang (TSO)

Alle kinderen eten tussen de middag op school. Voor of na de lunch (zie onder schooltijden) is er een grote pauze, waarvoor we met elkaar pleinwacht aanbieden. Temeer omdat de gekozen tijd voor vrijwel iedereen te kort is om naar huis te kunnen gaan. Hierbij is het uitgangspunt dat deze ‘van, voor en door ouders’ wordt verzorgd. Deze pleinwacht kent de volgende opzet:

- Alle ouders draaien mee in het pleinwachtrooster. Hierbij maken we gebruik van [www.inzetrooster.nl](http://www.inzetrooster.nl), waarbij u zelf kunt inplannen welke dag/tijd u schikt. U kunt dan zelf bepalen of:
  - u één moment per keer/dag inplant (u plant dan ongeveer eens per 3 weken in)
  - u twee momenten per keer/dag inplant (u bent dan ongeveer eens per 6 weken aan de beurt).
- Los daarvan worden vaste pleinwachtcoördinatoren ingezet tijdens de pauzetijden waarop groep 3 t/m 8 pleinwacht heeft. Zij zijn voor u en de kinderen het vaste ‘aanspreekpunt’ en geven zo nodig leiding en sturing aan u als pleinwachtouder. Zij ontvangen hiervoor een vaste vrijwilligersvergoeding (€ 10.- per keer) en zijn liefst 1 keer per week (of eens per twee weken) beschikbaar. Staat u hiervoor open, kunt u zich aanmelden bij de pleinwachtroostercoördinator via [tso@stolbergsschool.nl](mailto:tso@stolbergsschool.nl). Indien nodig worden hiervoor ook leerkrachten/ondersteuners ingezet, zodat er elke dag een vaste pleinwachtcoördinator is.

- De organisatie van de pleinwacht is in handen van de pleinwachtroostercoördinator Evi Poppe.
- Er is een duidelijk pleinplan (incl. regenpauzeplan), zodat u duidelijk weet wat de afspraken voor de kinderen en u als pleinwachtouders zijn. Zo houden we het met elkaar fijn én veilig!

Met de inzet van alle ouders hopen we met elkaar de kosten voor ouders laag/kosteloos te houden. Vooral nog neemt de school zelf de kosten voor inzet van de vaste pleinwachtcoördinatoren en de pleinwachtroostercoördinator voor haar rekening. We verwachten daarbij wel de inzet van u allemaal om mee te draaien in het pleinwachtrooster (waarbij in overleg met de roostercoördinator bij ziekte/lichamelijke beperking samen naar een oplossing gezocht wordt).

### Buitenschoolse opvang

Door Elorah Kapelle wordt aan Dijkwelseweg buitenschoolse opvang (BSO) en kinderopvang verzorgd voor kinderen van ouders met een christelijke levensovertuiging. Zie voor meer informatie [www.elorah.nl](http://www.elorah.nl). Wilt u gebruik maken van de BSO, dan kunt u telefonisch contact opnemen met de afdeling Klantrelatie van Kibeo via 0113-760250. U kunt bij Kibeo aangeven dat u gebruik wilt maken van identiteitsgebonden buitenschoolse opvang van Elorah en verder de mogelijkheden met hen doorspreken. Elorah is onderdeel van kinderopvangorganisatie Kibeo. De buitenschoolse opvang is geopend op maandag, dinsdag, donderdag en vrijdag tot 18.30 uur.

### Reformatische peutergroep

Elorah Kapelle verzorgt aan de Dijkwelseweg een peutergroep voor kinderen van ouders met een christelijke geloofsovertuiging. Met de Bijbel als basis ontdekt uw kind de talenten die hij of zij van God heeft ontvangen. Elorah stimuleert de groei van uw kind op het gebied van taal, rekenen, motorische en sociaal-emotionele vaardigheden. Een goede voorbereiding op de basisschool. De peuters kunnen op een andere plek dan thuis, met andere materialen spelen en leren omgaan met allerlei regels en normen en waarden die thuis en op de peutergroep gelden. Daardoor krijgen ze meer zelfvertrouwen en kunnen ze hun natuurlijke vindingrijkheid en creativiteit ontwikkelen. Spelenderwijs worden ze gestimuleerd om te praten, samen te werken en contacten te leggen met anderen. Bij de wijze waarop we met elkaar omgaan is steeds de Bijbel ons uitgangspunt. We beginnen en eindigen met gebed, we zingen een psalm of een geestelijk lied, we bespreken een verhaal uit de Bijbel en vieren met elkaar de christelijke feestdagen.

Elorah Kapelle werkt met de leer methode 'Bas in de klas'. De kinderen krijgen een gevarieerd programma. De pedagogisch medewerkers op de vestiging hebben zelf een christelijke achtergrond. In goede samenwerking tussen de peutergroep en de basisschool wordt gewerkt aan afstemming over bijvoorbeeld de doorgaande lijn, de thema's waarmee we werken en ouderparticipatie.

#### **Waarom kiezen voor de peutergroep?**

- Vertrouwde speel- en leeromgeving voor uw peuter
- Het is goed voor de sociale ontwikkeling van uw kind
- Stimulering van de taalontwikkeling en goede voorbereiding op basisschool
- Gratis extra dagdeel als blijkt dat uw kindje een extra duwtje in de rug nodig heeft, of behoefte heeft aan extra uitdaging

#### **Kijken op de peutergroep**

Wilt u meer weten over de peutergroep? Kom samen met uw zoon of dochter eens binnenkijken bij onze vestiging. Ga naar [www.elorah.nl](http://www.elorah.nl) en plan u verblijvend een rondleiding in. Meer informatie over de peutergroep en het inschrijfformulier vindt u ook op [www.elorah.nl](http://www.elorah.nl).

#### **Vrijwillige ouderbijdrage**

Alle ouders krijgen elk schooljaar in het voorjaar een verzoek tot het betalen van een vrijwillige ouderbijdrage. De factuur bestaat uit een algemene bijdrage, schoolreis, zwemles (groep 4 en 5) en typeles (groep 6). Het niet voldoen van de vrijwillige ouderbijdrage leidt overigens niet tot het uitsluiten van leerlingen van deelname aan activiteiten.

#### **Schoolverzekering voor de leerlingen**

Er is een schoolverzekering afgesloten om grote financiële risico's tegen te gaan.

#### **Sponsorbeleid**

Sponsoring vindt niet plaats op structurele basis. Ons beleid daarin is terughoudend. Als er incidenteel sponsoring plaatsvindt, wordt er een sponsorovereenkomst aangegaan die voldoet aan alle wettelijke eisen en die past bij het algemene beleid.

#### **VCPOZ**

Onze school hoort bij de VCPOZ, een scholengroep van 15 scholen in Zeeland. Samen vormen we de Vereniging Christelijk Primair Onderwijs op reformatorische grondslag in Zeeland (VCPOZ).

Voor meer informatie over de VCPOZ (bijvoorbeeld welke scholen ertoe behoren en uit welke leden de Raad van Toezicht bestaat) verwijzen we u naar [www.vcpoz.nl](http://www.vcpoz.nl).

De vereniging houdt als regel één keer per jaar een ledenvergadering, waarbij naast het geven van jaarverslagen en financiële verslagen ook verkiezing voor RvT-leden gehouden wordt. Het is voor ouders gewenst om lid van de vereniging te worden.

#### **Identiteitsraad (IR)**

Op lokaal niveau is een Identiteitsraad (IR) gevormd. Om de verschillende scholen binnen de VCPOZ de eigen kleur te kunnen laten behouden is per school een IR ingesteld. Jaarlijks vindt op een lokale ledenvergadering in het voorjaar verkiezing voor IR-leden plaats. De huidige leden van deze raad vindt u elders in de schoolgids (onder 'namen en e-mailadressen'). De IR heeft een paar formele taken zoals participeren in de sollicitatiegesprekken voor nieuwe personeelsleden voor de toelating qua identiteit. Ook wordt één keer per 2 maanden door een identiteits- en kerkenraadslid (Ger. Gem.) schoolbezoek gedaan.

Mocht u vragen of suggesties hebben, dan kunt u die mailen naar: [identiteitsraad@stolbergschool.nl](mailto:identiteitsraad@stolbergschool.nl).

# De ontwikkeling van ons onderwijs

## Leerlijnen Jonge Kind

De onderbouw is in 2011 begonnen met de invoering van het observatiesysteem 'Kijk'. Vanaf schooljaar 2015-2016 bouwen we hierop voort met de 'Leerlijnen Jonge Kind'. We gebruiken hiervoor ons leerlingvolgsysteem ParnasSys. We richten ons op de volgende gebieden:

### Rekenen

- tellen en getalbegrip
- meten
- meetkunde

### Taal

- beginnende geletterdheid
- interactief taalgebruik

### Motoriek

- grote motoriek
- kleine motoriek

### Spel

### Sociaal

De eerste helft van het schooljaar wordt welbevinden, betrokkenheid en taakgerichtheid geobserveerd. De tweede helft van het schooljaar worden de 8 gebieden geobserveerd (dezelfde als van Zien!+ in de midden/bovenbouw).

## BAS

Ieder jaar kiezen we als team een onderwerp waarop wij specifieke aandacht richten. Dit kan betekenen dat wij voor dat onderwerp als team nascholing volgen, begeleiding vanuit de schoolbegeleidingsdienst vragen of een andere instantie. We werken hierbij vooral vanuit onze missie en visie (zie het hoofdstuk 'waar de school voor staat'), ondersteund en geborgd door het BAS-concept: Dit betekent Bouwen aan een Adaptieve School. Dit is een schoolconcept waarbinnen vanuit onze visie er jaarlijks gezamenlijk een keuze gemaakt wordt voor de ontwikkeling waaraan de school toe is.

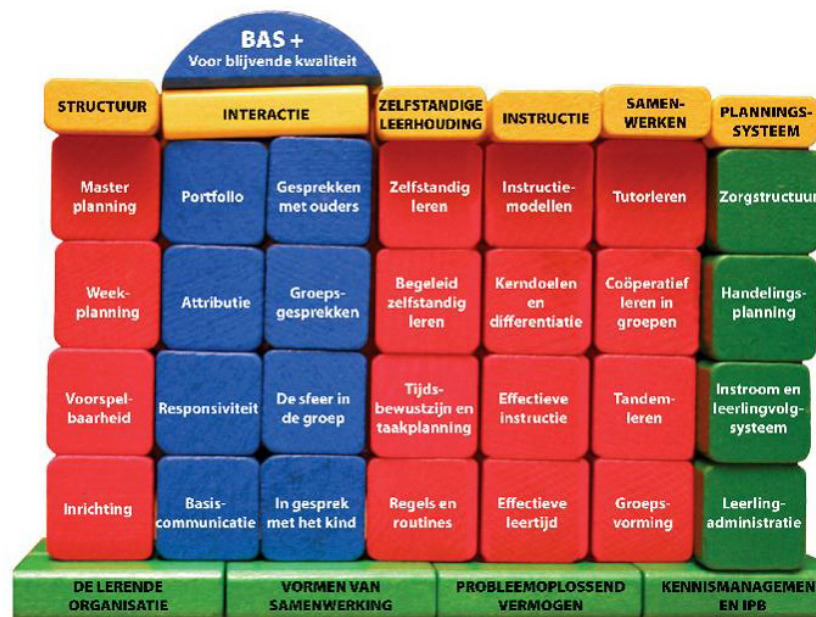
Het is een stapsgewijs project om de gewenste en praktisch uitvoerbare leerkrachtvaardigheden te versterken. Er worden vooral schoolbreed door heel het team afspraken gemaakt over de aanpak.

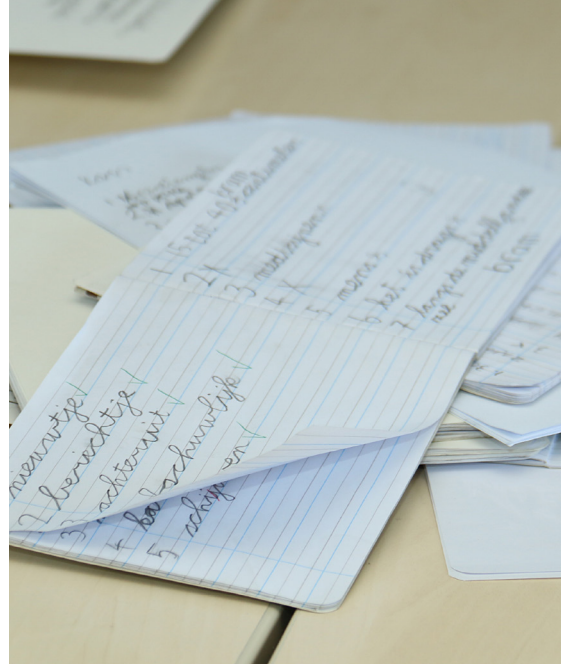
De 7 ontwikkelingslijnen van BAS+ zijn:

- structuur
- interactie
- zelfstandige leerhouding
- instructie
- samenwerkend leren
- planningssysteem
- teamleren

Alle BAS-cellen die we in de afgelopen jaren hebben behandeld, worden elk jaar opnieuw geëvalueerd en bijgesteld.

Zie voor een grafische voorstelling het onderstaande schema.





### **Flitsbezoek/collegiale consultatie**

Binnen onze school is het gebruikelijk dat de directeur zogenoemde 'flitsbezoeken' brengt aan alle groepen. Zoals het woord al doet vermoeden, gaat het hierbij om korte bezoekjes van slechts een paar minuten waarin de directeur kijkt naar het onderwijs dat in de groep wordt gegeven. Met enige regelmaat voert de directeur naar aanleiding van deze flitsbezoeken gesprekken met de leraren waarin het onderwijs centraal staat. Doel van deze gesprekken is vooral het samen nadenken over ons onderwijs en samen zoeken naar mogelijkheden om dit onderwijs nóg beter te maken.

Naast de flitsbezoeken vinden er ook de jaarlijkse groepsbezoeken plaats door MT-leden, mede in het kader van de ontwikkelingsgerichte gesprekkencyclus.

Ook bezoeken collega's onderling elkaars lessen om zo met en van elkaar te leren (collegiale consultatie).

### **Zorg voor de relatie school en omgeving**

De directeur onderhoudt het contact met de buurtscholen en de gemeente Kapelle. Daarnaast wordt er samengewerkt binnen de federatie Colon, samenwerkingsverband Berséba, schoolbegeleidingsdiensten en opleidingsscholen zoals Driestar Educatief en het Hoornbeeck-College.

### **Colon**

Onze school is aangesloten bij de vereniging reformatorisch primair onderwijs Zeeland, Colon genoemd. Colon biedt het bestuur en management van de scholen ondersteuning op het gebied van onderwijs, kwaliteit, ICT, personeel en financiën. Bij Colon zijn 21 Zeeuwse reformatorische basisscholen aangesloten.

### **Secretariaat Colon**

Elstarstraat 1a, 4421 DV Kapelle.

Overige contactadressen vindt u op [www.colon.nu](http://www.colon.nu).

### **Schoolarts**

Eén keer per jaar verrichten de schoolarts en assistente onderzoeken voor school. Kinderen van groep 2 krijgen een preventief gezondheidsonderzoek (PGO), dat gericht is op lichamelijke, geestelijke en sociale ontwikkeling. Daarnaast worden de negenjarige kinderen gescreend op gezichtsvermogen, kleuren zien, lengte en gewicht. Ook het welbevinden is een punt van onderzoek. Dit gebeurt door de jeugdverpleegkundige.

# Resultaten

Als we resultaten van ons onderwijs willen weergeven in deze schoolgids, kunnen we dat eigenlijk op twee manieren doen. We kunnen resultaten proberen weer te geven met woorden en we kunnen resultaten weergeven met cijfers. Soms zijn resultaten moeilijk direct te meten. We denken dan bijvoorbeeld aan het pedagogisch klimaat op school of aan het welbevinden van de leerlingen.

Door het observeren van de kinderen met 'Leerlijnen Jonge Kind' en 'Zien!+' hebben we oog voor het welbevinden van de kinderen. In de gesprekken met de kinderen komen we hier op terug.

We houden gesprekken met elk individueel kind. We horen dan hoe het kind het schoolleven ervaart, wat fijne dingen zijn en waar het kind mee zit. De resultaten vanuit 'Leerlijnen Jonge Kind' en 'Zien!+' worden ook met u als ouders besproken tijdens de contactavonden of (in de onderbouw) tijdens een ouderbezoek.

De resultaten die we wel in cijfers kunnen weergeven, zijn de resultaten van groep 8 aan het eind van de schoolloopbaan: De indeling in streams (advies naar VO) en de Cito-eindtoetsresultaten.

## Uitstroom

De uitstroompercentages van onze school in 2022 t/m 2025:

Stream	Aantal/percentage leerlingen per jaar			
	2022	2023	2024	2025
1	25 (60%)	22 (60%)	26 (57%)	26 (66%)
2	14 (33%)	7 (20%)	12 (26%)	8 (22%)
3	3 (7%)	7 (20%)	8 (17%)	4 (11%)
4	0 (0%)	0 (0%)	0 (0%)	0 (0%)

Cito eindtoets resultaten van onze school in 2022 t/m 2025:

Schooljaar	2022	2023	2024	2025
Landelijk gemiddelde	535,2	534,9	176	176
EINDTOETS-score JVS	538,3	538,2	177,7	172,5



## Cito Eindtoets

Door middel van het analyseren van Cito-toetsen en methodetoetsen, opbrengst-gesprekken, groepsplannen maken, werken we planmatig aan het behalen van optimale leerlingresultaten.

De Cito-Eindtoets laat in de achterliggende acht jaar een gemiddeld resultaat zien wat op basis van onze leerlingpopulatie van onze leerlingen verwacht mag worden en ruim boven het landelijk gemiddelde ligt. Een resultaat waar we God dankbaar voor mogen zijn.

De tussenopbrengsten liggen voor de meeste groepen ook op het niveau wat van de leerlingen verwacht mag worden. Mede op basis van deze tussenopbrengsten wordt het aanbod in de groep afgestemd op het niveau van de leerlingen en vinden waar nodig extra interventies plaats.

## Verwijzing SBO

De ontwikkeling van doorverwijzing naar het speciaal basisonderwijs is de achterliggende jaren als volgt:

Onderwijstype	Aantal/percentage leerlingen per jaar			
	2021-2022	2022-2023	2023-2024	2024-2025
SBO	1 (0,3%)	2 (0,6%)	2 (0,6%)	2 (0,6%)
SO	0 (0%)	0 (0%)	0 (0%)	0 (0%)

# Namen en e-mailadressen

## Directie en intern begeleiders



*Directeur*  
**Jonathan Schroevers**  
[j.schroevers@stolbergschool.nl](mailto:j.schroevers@stolbergschool.nl)



*Intern begeleider groep 5 t/m 8*  
**Arjan bij de Vaate**  
[a.bijdevaate@stolbergschool.nl](mailto:a.bijdevaate@stolbergschool.nl)



*Intern begeleider groep 1 t/m 4*  
**Margreet Verhage-Flipse**  
[m.verhage@stolbergschool.nl](mailto:m.verhage@stolbergschool.nl)

## Groepsleerkrachten



*Groepsleerkracht*  
**Esther van Baalen-Pos**  
[e.vanbaalen@stolbergschool.nl](mailto:e.vanbaalen@stolbergschool.nl)



*Groepsleerkracht en coördinator Burgerschap*  
**Janet Dingemane-van Dijk**  
[j.dingemane@stolbergschool.nl](mailto:j.dingemane@stolbergschool.nl)



*Groepsleerkracht*  
**Monica Bolier-de Jonge**  
[m.bolier@stolbergschool.nl](mailto:m.bolier@stolbergschool.nl)



*Groepsleerkracht*  
**Marijine Dingemane**  
[m.dingemane@stolbergschool.nl](mailto:m.dingemane@stolbergschool.nl)



*Groepsleerkracht*  
**Wieske van Damme-Nieuwenhuijse**  
[w.vandamme@stolbergschool.nl](mailto:w.vandamme@stolbergschool.nl)



*Groepsleerkracht coördinator taal/lezen*  
**Amylin Everse**  
[a.averse@stolbergschool.nl](mailto:a.averse@stolbergschool.nl)



*Groepsleerkracht en coördinator middenbouw*  
**Heleen Flikweert**  
[h.flikweert@stolbergschool.nl](mailto:h.flikweert@stolbergschool.nl)



*Groepsleerkracht*  
**Willemijn de Kam-Westmaas**  
[w.dekam@stolbergschool.nl](mailto:w.dekam@stolbergschool.nl)



*Groepsleerkracht*  
**Carmen de Goffau**  
[c.degoffau@stolbergschool.nl](mailto:c.degoffau@stolbergschool.nl)



*Groepsleerkracht*  
**Bart Kaptein**  
[b.kaptein@stolbergschool.nl](mailto:b.kaptein@stolbergschool.nl)



*Groepsleerkracht en schoolopleider*  
**Jacqueline de Goffau-van Gilst**  
[j.degoffau@stolbergschool.nl](mailto:j.degoffau@stolbergschool.nl)



*Groepsleerkracht*  
**Rieneke Kleppe-Voets**  
[r.kleppe@stolbergschool.nl](mailto:r.kleppe@stolbergschool.nl)



*Groepsleerkracht*  
**Merel Goud-Duijnkerke**  
[m.goud@stolbergschool.nl](mailto:m.goud@stolbergschool.nl)



*Groepsleerkracht*  
**Marith Lindhout**  
[m.lindhout@stolbergschool.nl](mailto:m.lindhout@stolbergschool.nl)



*Groepsleerkracht*  
**Johanna Hoekman-Bos**  
[j.hoekman@stolbergschool.nl](mailto:j.hoekman@stolbergschool.nl)



*Groepsleerkracht en coördinator gedrag en sociale veiligheid*  
**Peter Meerman**  
[p.meerman@stolbergschool.nl](mailto:p.meerman@stolbergschool.nl)



*Leerkracht verrijkgroep en coördinator hoogbegaafdheid*  
**Hendriekje Janse-Boogaard**  
[h.janse@stolbergschool.nl](mailto:h.janse@stolbergschool.nl)



*Groepsleerkracht*  
**Corine Nijssse-Wisse**  
[c.nijssse@stolbergschool.nl](mailto:c.nijssse@stolbergschool.nl)



*Groepsleerkracht*  
**Connie Schipper-  
 van Groningen**  
[c.schipper@stolbergschool.nl](mailto:c.schipper@stolbergschool.nl)



*Groepsleerkracht*  
**Joline Schreuder-  
 Hollander**  
[j.schreuder@stolbergschool.nl](mailto:j.schreuder@stolbergschool.nl)



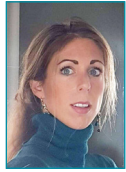
*Groepsleerkracht*  
**Nicole Treurniet-Maljaars**  
[n.treurniet@stolbergschool.nl](mailto:n.treurniet@stolbergschool.nl)



*Groepsleerkracht*  
**Caroline bij de Vaate-  
 Akershoek**  
[c.bijdevaate@stolbergschool.nl](mailto:c.bijdevaate@stolbergschool.nl)



*Groepsleerkracht en  
 coördinator onderbouw*  
**Annet de Visser-Segers**  
[a.devisser@stolbergschool.nl](mailto:a.devisser@stolbergschool.nl)



*Groepsleerkracht*  
**Janita de Visser-Smit**  
[jc.devisser@stolbergschool.nl](mailto:jc.devisser@stolbergschool.nl)



*Groepsleerkracht*  
**Sonja Steenpoorte**  
[s.steenpoorte@stolbergschool.nl](mailto:s.steenpoorte@stolbergschool.nl)



*Groepsleerkracht en coördinator  
 taal/lezen en rekenen*  
**Dianne Wisse-de Dreu**  
[d.wisse@stolbergschool.nl](mailto:d.wisse@stolbergschool.nl)



*Groepsleerkracht*  
**Jarlina Wolvers-  
 Nieuwenhuize**  
[j.wolvers@stolbergschool.nl](mailto:j.wolvers@stolbergschool.nl)



*Groepsleerkracht en  
 coördinator bovenbouw, Engels*  
**Rick Zwemer**  
[r.zwemer@stolbergschool.nl](mailto:r.zwemer@stolbergschool.nl)

## Vervangers



*Vervanger*  
**Caroline van der Hart**  
[c.vanderhart@stolbergschool.nl](mailto:c.vanderhart@stolbergschool.nl)



*Vervanger*  
**Caroline Wouters-  
 van Tatenhove**  
[c.wouters@stolbergschool.nl](mailto:c.wouters@stolbergschool.nl)



*Vervanger*  
**Johanneke van der Maas-  
 Bevelander**  
[j.vandermaas@stolbergschool.nl](mailto:j.vandermaas@stolbergschool.nl)

## Lerarenondersteuners



*Onderwijsassistent*  
**Tabitha Bout**  
[t.bout@stolbergschool.nl](mailto:t.bout@stolbergschool.nl)



*Onderwijsassistent*  
**Eleonora Pannekoek-Marijs**  
[e.pannekoek@stolbergschool.nl](mailto:e.pannekoek@stolbergschool.nl)



*Onderwijsassistent*  
**Anne-Myrthe van Gelder**  
[a.vangelder@stolbergschool.nl](mailto:a.vangelder@stolbergschool.nl)



*Onderwijsassistent*  
**Hanriëtte Tollenaar-Scheele**  
[h.tollenaar@stolbergschool.nl](mailto:h.tollenaar@stolbergschool.nl)



*Lerarenondersteuner en  
 coördinator rekenen en cultuur*  
**Margreeth Meeuwsen-de Rooij**  
[m.meeuwsen@stolbergschool.nl](mailto:m.meeuwsen@stolbergschool.nl)



*Lerarenondersteuner*  
**Caroline Vaders-Kaan**  
[c.vaders@stolbergschool.nl](mailto:c.vaders@stolbergschool.nl)

## Assistentes, pleinwacht en onderhoud gebouw



*Assistente onderbouw*  
Jannerieke van der Werf



*Pleinwachtcoördinator*  
Evi Poppe  
[tso@stolbergschool.nl](mailto:tso@stolbergschool.nl)



*Assistente onderbouw*  
Emma van Halum



*Managementassistente*  
Karenka Sonneveld-Pieper  
[k.sonneveld@stolbergschool.nl](mailto:k.sonneveld@stolbergschool.nl)



*Conciërge*  
Rien Weststrate  
[r.weststrate@stolbergschool.nl](mailto:r.weststrate@stolbergschool.nl)

## Identiteitsraad (IR)



*Voorzitter*  
Gerco van Appeldoorn



*Secretaris*  
Rino Wisse  
[identiteitsraad@stolbergschool.nl](mailto:identiteitsraad@stolbergschool.nl)



*Lid*  
Aukje Harthoorn-Groeneveld



*Lid*  
Peter de Looff



*Lid*  
Hanno Mulder



*Lid*  
Janine van Vliet-Floor



*Lid*  
Hugo Niewenhuijse

## Medezeggenschapsraad (MR)



*Voorzitter*  
Jan van Ieperen



*Lid*  
Korine van Westenbrugge



*Lid*  
Gerardo de Hond



*Secretaris*  
Marijne Dingemans



*Lid*  
Peter Meerman

## College van Bestuur



*Voorzitter College van Bestuur*  
Gerard van de Weerd  
Elstarstraat 1a, Kapelle



*Lid College van Bestuur*  
Jan-Willem Nieuwenhuyzen  
Elstarstraat 1a, Kapelle

Het CvB wordt ondersteund door de bestuursassistentes:

**Arinda van Ruitenbun** en  
**Yoandi Sturm:**  
0113-784040  
[secretariaat@vcpoz.nl](mailto:secretariaat@vcpoz.nl)

## Externe personen/instaties

*Rijksinspectie*  
Onze school heeft als inspectie:  
**Rijksinspectiekantoor Breda**  
Postbus 88, 5000 AB Tilburg  
Tel. 088-6696060

*Zorgmakelaar*  
**Martien van Es**  
[a.m.vanes@berseba.nl](mailto:a.m.vanes@berseba.nl)

*Schoolarts en logopedist*  
**GGD Zeeland** Postbus 345, 4460 AS Goes

*Meldpunt vertrouwensinspectie*  
Bij de Inspectie van het Onderwijs werkt een klein team van vertrouwensinspecteurs. Ouders, leerlingen, docenten, directies en besturen kunnen de vertrouwensinspecteur benaderen wanneer zich in of rond de school problemen voordoen op het gebied van: seksuele intimidatie en seksueel misbruik, lichamelijk geweld, grove pesterijen en extremisme en radicalisering. Het telefoonnummer van dit meldpunt is: 0900 111 3 111.

# Praktische informatie

## Groepsindeling met leerkrachten cursusjaar 2025/2026

Groep 0/1b	juf Marith Lindhout (ma, di, do vr)
Groep 0/1c	juf Merel Goud (ma, di, vr) / juf Janita de Visser (do)
Groep 1a/2a	juf Annet de Visser (ma, do) / juf Rieneke Kleppe (di, vr)
Groep 2b	juf Caroline bij de Vaate (ma, di) / juf Jarlina Wolvers (do, vr)
Groep 3a	juf Esther van Baalen (ma, di, wo) / juf Johanna Hoekman (wo, do, vr)
Groep 3b	juf Marijne Dingemane (ma, di, wo, do, vr)
Groep 4a	juf Jacqueline de Goffau (ma, di) / juf Corine Nijse (wo, do, vr)
Groep 4b	juf Amylin Everse (ma, di, wo, do, vr)
Groep 5a	juf Connie Schipper (ma, di, wo) / juf Joline Schreuder (do, vr)
Groep 5b	juf Monica Bolier (ma, di, wo) / juf Janet Dingemane (wo, do, vr)
Groep 6a	juf Wieske van Damme (ma) / juf Carmen de Goffau (di, wo, do, vr)
Groep 6b/7b	juf Heleen Flikweert (ma, di-mi) / meester Peter Meerman (di-mo, wo, do, vr)
Groep 7a	meester Bart Kaptein (ma, di, do, vr) / juf Dianne Wisse (wo)
Groep 8a	juf Sonja Steenpoorte (ma, di) / meester Rick Zwemer (wo, do, vr)
Groep 8b	juf Nicole Treurniet (juf Caroline van der Hart tijdens zw-verlof) (ma, di) / juf Willemijn de Kam (wo, do, vr)

## Gymrooster

*Gymlessen van gr. 0/1b en 0/1c zijn op de dislocatie aan de Van der Biltlaan 34*

Groep 0/1b	Donderdag	09.15-10.15 uur	juf Marith
Groep 0/1c	Donderdag	10.30-11.30 uur	juf Janita

*Gymlessen van gr. 1a/2a, 2b, 3a en 3b zijn in de gymzaal van Speciale Scholen Kapelle, Coxstraat 9*

Groep 1a/2a	Dinsdag	09.00-10.00 uur	juf Rieneke
Groep 2b	Dinsdag	10.10-11.10 uur	juf Caroline
Groep 3a	Dinsdag	13.15-14.45 uur	juf Esther
Groep 3b	Dinsdag	13.15-14.45 uur	juf Marijne

*Gymlessen van gr. 4 t/m 8 zijn in sportcentrum De Bloesem, Vroonlandseweg 45*

Groep 4a*	Woensdag	08.30-10.00 uur	juf Corine
Groep 4b*	Woensdag	08.30-10.00 uur	juf Amylin
Groep 5a*	Woensdag	08.30-10.00 uur	juf Marijne
Groep 5b*	Woensdag	08.30-10.00 uur	juf Monica / juf Janet



Groep 6a	Vrijdag	08.30-10.00 uur	juf Carmen
Groep 6b/7b	Vrijdag	08.30-10.00 uur	meester Peter Meerman
Groep 7a	Vrijdag	08.30-10.00 uur	meester Bart Kaptein
Groep 8a	Woensdag	10.30-12.00 uur	meester Rick Zwemer
Groep 8b	Woensdag	10.30-12.00 uur	juf Willemijn

## Zwemmen

*De zwemlessen worden gegeven in sportcentrum De Bloesem, Vroonlandseweg 45*

Groep 4a en 4b*	Donderdag	08.30-09.30 uur
Groep 5a en 5b*	Donderdag	08.30-09.30 uur

\* \* De groepen 4 en 5 zullen los van elkaar om de week gymmen en zwemmen. Het rooster hiervoor ontvangt u van de groepsleerkrachten.

## Vervoer gymzaal/zwembad

Vervoer voor en na schooltijd van en naar de gym-/zwemlocatie wordt door ouders zelf geregeld. Voor de groepen 4-8 geldt: Op de morgen of middag dat er gym of zwemmen is: een goede fiets meebrengen! Deze kan geplaatst worden in de fietsenstalling.

### Maandagmorgencollecte: van geldmunten naar collectebonnen

Zoals u weet wordt er elke maandagmorgen geld opgehaald. Via Woord en Daad steunen we 'onze vier adoptiekinderen'. Het overige geld gaat naar een vastgesteld doel van de zending van de Gereformeerde Gemeente (in samenwerking met de plaatselijke zendingscommissie). Kinderen leren met deze wekelijkse activiteit hart en oog te hebben voor de ander, we blijven dit graag zo voortzetten. Hoewel we hiervoor al jaren geld inzamelen, blijkt dit steeds minder in omloop te zijn én wordt voor het storten/opnemen daarvan door de banken geld in rekening gebracht.

We willen u dan ook stimuleren en mogelijkheden bieden om zoveel mogelijk collectebonnen (verkrijgbaar via de Petrakerk (GG) of Opstandingskerk (CGK)) te geven. De Petrakerk (GG) kan deze bonnen ook bij u bezorgen als u geen lid van hen bent. Hieronder volgt de instructie om deze te bestellen. Alvast dank!

#### Instructie bestellen collectebonnen

Werken met collectebonnen biedt een belastingvoordeel. Het afschrift van uw bankrekening dient als bewijs voor de belastingdienst. Het moet worden bewaard tot de belastingaangifte is afgehandeld.

De collectebonnen zijn verkrijgbaar in vier verschillende waarden:  
€ 0,60, € 0,90, € 1,40, € 2,80.

Deze bonnen hebben een eigen kleur en worden in vellen van dertig stuks uitgegeven. De volgende vellen zijn verkrijgbaar.

Kleur	Waarde per bon	Waarde per vel van 30 stuks
Oranje	€ 0,60	€ 18,-
Blauw	€ 0,90	€ 27,-
Groen	€ 1,40	€ 42,-
Paars	€ 2,80	€ 84,-

Collectebonnen bestellen kan uitsluitend via de bank. Stort het bedrag op rekeningnummer NL62RABO 0331557355 t.n.v. Ger.Gem. Collectebonnen.

Vermeld op de overschrijving hoeveel vellen van welke kleur u wilt ontvangen én welk adres. Zorg ervoor dat u het juiste bedrag daarbij overmaakt. De bestelde collectebonnen zullen bij u thuis worden bezorgd.

### Acties

Eén keer per jaar wordt er schoolbreed een actie gehouden met als doel geld bijeen te brengen voor een bepaalde stichting of instelling. Vaak wordt dan eerst door de betreffende instelling voorlichting gegeven in de groepen. De acties zijn bedoeld om kinderen bewust te maken van het belang oog te hebben voor de naaste (in nood).

#### Verjaardag kinderen

De verjaardag van de kinderen wordt in hun eigen groep gevierd. We maken er in de groep een fijn en gezellig feestmoment voor de jarige van. Zie verder onder schoolregels voor het trakteren.

#### Verjaardag leerkrachten

De verjaardag van de leerkrachten wordt in hun eigen groep gevierd. U wordt tijdig op de hoogte gebracht van de datum waarop deze verjaardag plaatsvindt. Met betrekking tot het geven van een attentie kunnen de kinderen (geheel vrijblijvend) kiezen uit de volgende mogelijkheden:

- of het kind geeft zelf een cadeautje (kleurplaat, kleinigheidje o.i.d.);
- of het kind geeft een financiële bijdrage aan de klassenouder/duo-collega, waarvan een gezamenlijk cadeau wordt gekocht.

**Let op:** Het is dus niet de bedoeling dat de kinderen én zelf een cadeautje geven én een financiële bijdrage geven voor een gezamenlijk cadeau.

### Schoolregels

In onze school willen we God liefhebben boven alles en de ander als onszelf.

- Voor groot en klein zullen we aardig zijn
- We doen echt wat de juf of meester zegt
- We vinden het fijn om eerlijk te zijn
- Wie iets te zeggen heeft, doet dat netjes en beleefd
- We zijn zuinig op onze school en onze spullen

#### Groep 0/1, 1-2 en 2

- Iedere morgen is er om 10.15 uur pauze. Liefst iets gezonds meegeven.
- Speelgoed wordt niet meegenomen naar school, met uitzondering van jarige kinderen of kinderen die knecht zijn. Speelgoedgeweren en -pistolen zijn niet toegestaan, want daarmee ontstaan vaak vervelende spelletjes.

- De kinderen mogen cadeautjes maken voor hun vader en moeder. Graag drie dagen van te voren een briefje meegeven.
- Bij de verjaardag van een kind, mag hij of zij in zijn/haar eigen klas (en de eigen leerkracht) trakteren. Bij het trakteren graag denken aan iets gezonds.

### Groep 3 t/m 8

- Een kwartier voor het begin van de schooltijd mag er gespeeld worden op het schoolplein. Niet eerder komen!
- Op het schoolplein mag er alleen gelopen worden, dus niet stappen met de fiets of fietsen!
- Iedereen zet de fiets in de goede fietsenstalling. Als de betreffende fietsenstalling vol is, wordt de fiets op de standaard op de juiste plaats achter de school gezet.
- Loop niet zomaar de school in. Alleen wanneer je klassendienst bent of een traktatie bij je hebt, mag je naar binnen door de hoofdingang.
- Om 14.45 uur gaan de leerlingen naar huis. Ze blijven niet spelen op het plein.
- Er is pleinwacht rond de hele school.
- Bij veel regen in de pauze gaat de bel drie keer; dat betekent dat dan iedereen binnen moet blijven.
- Alleen met de bal op het basketbalplein (gr. 5 t/m 8) en op het balpleintje achter groep 2 (gr. 3 en 4).
- Bij de verjaardag van een kind, mag hij of zij in zijn/haar eigen klas trakteren. Bij het trakteren graag denken aan iets gezonds.
- Mobiele telefoons mogen door de kinderen niet meegebracht worden naar school, tenzij de ouders daar redenen voor hebben die met de school overlegd worden.

## Regeling school- en vakantietijden

### Schooltijden

De schooltijden zijn met ingang van het schooljaar 2024-2025:

Groep	Start	Kleine pauze	Lunchtijd	Grote pauze	Einde
0/1 (vdBiltlaan)	8.30 uur		11.45-12.00	12.00-12.30	14.45 uur
1/2 (Kerkplein)	8.30 uur		12.15-12.30	11.45-12.15	14.45 uur
3	8.30 uur	10.00-10.15	12.00-12.15	12.15-12.45	14.45 uur
5/6	8.30 uur	10.15-10.30	12.00-12.15	12.15-12.45	14.45 uur
4, 7/8	8.30 uur	10.15-10.30	12.15-12.30	12.30-13.00	14.45 uur

- Groep 0/1/2 zijn op woensdag de hele dag vrij.
- Groep 3 t/m 8 zijn op woensdagmiddag vrij (tot 12.00 uur les).
- M.b.t. locatie Van der Biltlaan: Om ouders met kleuters in verschillende groepen de tijd te geven om de kinderen te brengen/halen, zijn ook bij deze nieuwe schooltijden de start- en eindtijd iets aangepast: 8.25 tot 8.40 uur inloop en 14.35-14.45 uur ophalen.
- Wanneer de leerlingen (vanwege studiedag o.i.d.) 's middags vrij zijn, is de eindtijd voor alle kinderen 12.00 uur.

### Parkeren

#### Locatie Kerkplein

Wanneer u uw kind(eren) op locatie Kerkplein met de auto brengt/haalt, is het advies om uw auto te parkeren op het parkeerterrein van de Jumbo.

#### Locatie Van der Biltlaan

Wij verzoeken u bij het met de auto halen/brengen van uw kind de vier parkeervakken aan de wegzijde (bij de ingang van het SBO) vrij te houden voor de taxibusjes (om 8.30 uur en 15.15 uur) om onveilige verkeerssituaties te voorkomen.

### Regels voor aanvang en einde schooltijd

- Voor alle leerlingen geldt, dat ze niet eerder dan een kwartier voor schooltijd op school aanwezig mogen zijn.
- De kinderen van groep 0, 1 en 2 worden voor schooltijd de klas in gebracht.
- Groep 2 mag na de meivakantie 's middags voor schooltijd ook buitenspelen.



- Om de leertijd zo effectief mogelijk te laten zijn, gaat 's morgens de eerste bel om 8.27 uur. Dan gaan de kinderen in de rij staan bij de deur. Bij de tweede bel, om 8.30 uur, moeten ze in het lokaal zijn. Hetzelfde geldt in de pauze. Na de pauze gaat de eerste bel om 10.27 uur en de tweede om 10.30 uur.
- Bij het uitgaan van de school gaat de bel om 14.45 uur.

### Tropenrooster

Wanneer er volgens het weerbericht van KNMI sprake is van een hittegolf (of deze verwacht wordt), voeren we ná de 1e tropische dag (maximumtemperatuur 30 °C of hoger) een tropenrooster in. U wordt hier dan vooraf per mail over geïnformeerd.

### Afwezigheid en verlofaanvraag

De leerplicht in Zeeland wordt nu niet meer per Gemeente, maar regionaal geregeld. Voor Kapelle is er een regionaal contactpersoon in de Gemeente Goes, die onze leerplichtzaken waarneemt. De werkwijze van een verlofaanvraag wordt hieronder weergegeven. Zie voor meer informatie [www.lereninzeeland.nl](http://www.lereninzeeland.nl).

De basisschool is bestemd voor leerlingen van 4 t/m 12 jaar. Vanaf het vijfde jaar is het kind leerplichtig. Wanneer een kind ziek is, moet het worden afgemeld. Dit geldt ook voor 4-jarigen. Afmelden bij voorkeur per e-mail naar de leerkracht(en) van de betreffende groep voor aanvang van de lessen (liefst vóór 8.00 uur).

De leerkrachten houden een absentielijst bij. In geval van schoolverzuim zonder bericht neemt de school contact op met de ouders. Indien een kind ongeoorloofd de school verzuimt, is de schoolleiding verplicht de leerplichtambtenaar in te schakelen, die eventueel een proces-verbaal opmaakt.

Wanneer kinderen te laat komen, zien wij dit ook als schoolverzuim. Er wordt immers een deel van de les(sen) gemist. Bovendien is het bijzonder storend voor de leerkracht en leerlingen wanneer tijdens de lessen kinderen binnen komen. Wij verzoeken u dan ook met klem te zorgen dat uw kind op tijd op school is. Onderwijs is van groot belang voor de toekomst van uw kind. Onderwijs vergroot de kansen in de maatschappij van morgen. Het is daarom erg belangrijk dat uw kind alle lessen op school volgt. Gemiste lessen kunnen gemiste kansen worden. In de wet staat dat het de taak van de ouders is ervoor te zorgen dat hun kind iedere dag naar school gaat. Een leerling mag nooit zomaar van school wegblijven.

### Extra verlof

Extra verlof bestaat echter wel. Het moet worden aangevraagd via de directeur. Dit dient, zo mogelijk, twee weken van tevoren per e-mail te worden gedaan. Afhankelijk van het type verlofaanvraag kan de directeur verzoeken het standaardformulier van het Regionaal Bureau Leerplicht (RBL) in te vullen.

Extra verlof kan bijvoorbeeld aangevraagd worden in het geval van:

- Huwelijk van bloed- of aanverwanten tot en met de derde graad van het kind in Nederland: maximaal 2 dagen, in het buitenland: maximaal 5 dagen (dit geldt alleen wanneer de kinderen ook zijn uitgenodigd voor de bruiloft. Wilt u dit dan vermelden bij de verlofaanvraag).
- 12½- of 25-jarig huwelijksjubileum van ouders: één dag.
- 12½-, 25-, 40-, 50- of 60-jarig huwelijksjubileum van grootouders: één dag.
- 25-, 40-, of 50-jarig ambtsjubileum van ouders of grootouders: één dag.
- Ernstige ziekte van ouders, bloed- of aanverwanten tot en met de derde graad van het kind: duur in overleg met directeur.
- Overlijden van bloed- of aanverwanten tot en met de vierde graad van het kind: duur in overleg met de directeur.
- Verhuizing van gezin: één dag.
- Wettelijke verplichtingen (kinderrechter of RBL-consulent/leerplichtambtenaar)
- Overmacht. Dit zijn omstandigheden die onverwacht zijn dan wel buiten de wil van de ouders liggen.

### Extra vakantieverlof

De Leerplichtwet kent geen snipperdagen. Schoolgaande kinderen en jongeren zijn minstens 12 weken vrij in een schooljaar. De school stelt de vakantiedata ruim van te voren vast. U wordt daarom geacht in deze periode uw gezinsvakantie te plannen. Alleen in uitzonderlijke situaties kunt u extra verlof voor uw kind aanvragen. Het



maximum extra vakantieverlof is 10 schooldagen. De eerste twee weken na de zomervakantie mag nooit extra vakantieverlof gegeven worden. Als u als ouder aantoonbaar een speciaal beroep heeft, waardoor het onmogelijk is om in één van de reguliere schoolvakanties weg te gaan, kan extra verlof worden verleend, maximaal één keer per schooljaar. Uitspraken van de rechter wijzen uit dat alleen als u een beroep heeft in de horeca, toeristische sector of in de agrarische sector, u recht heeft op extra vakantieverlof. U dient het verlof minimaal zes weken van te voren schriftelijk aan te vragen bij de directeur van de school.

### Leerplicht

Een kind is leerplichtig met ingang van de eerste schooldag van de maand, die volgt op die waarin het kind 5 jaar is geworden. Dus: op 5 maart vijf jaar geworden, dan leerplichtig op de eerste schooldag in april.

### Vrijstelling leerplicht

Een leerling die nog geen 6 jaar oud is, kan voor 5 uur per week vrijgesteld worden van de verplichting van geregeld schoolbezoek. Als ouders van deze vrijstelling voor hun kind gebruik willen maken, doen zij daarvan mededeling aan de directeur. Uitgangspunt blijft: 'De leerlingen nemen deel aan de voor hen bestemde lessen en activiteiten'. De vrijstelling wordt verleend aan leerlingen, die het nog te zwaar valt een hele dag op school te blijven. Nadrukkelijk willen we er u op wijzen dat deze regels niet opgevat mogen worden als mogelijkheid om een soort snipperdagen op te nemen.

De leerplichtambtenaar van RBL heeft de controle op het naleven van de leerplicht. We willen een dringend beroep doen op de ouders om zich strikt aan deze regels te houden! We vragen de ouders ook om zo weinig mogelijk afspraken voor dokters- en tandartsbezoek onder schooltijd te maken.

### Vakanties en vrije dagen

Maandag	6 oktober 2025 (regionale studiedag team)
Herfstvakantie	13 oktober t/m 17 oktober 2025
Woensdag*	5 november 2025 (studiemorgen team)
Maandagmiddag*	17 november 2025
Dankdag	26 november 2025
Kerstvakantie	22 december 2025 t/m 2 januari 2026
Voorjaarsvakantie	16 februari 2026 t/m 20 februari 2026
Maandagmiddag*	23 februari 2026
Biddag	11 maart 2026
Maandagmiddag*	23 maart 2026
Goede Vrijdag	3 april 2026
Tweede Paasdag	6 april 2026
Vrijdagmiddag	17 april 2026 (vrij vanaf 13.15 uur)
Meivakantie	20 april 2026 t/m 1 mei 2026
Bevrijdingsdag	5 mei 2026
Hemelvaartsdag en vrijdag	14 mei en 15 mei 2026
Tweede Pinksterdag	25 mei 2026
Vrijdag*	19 juni 2026
Vrijdagmiddag	10 juli 2026
Zomervakantie	13 juli t/m 21 augustus 2026

\* Op deze dagen of middagen zijn de kinderen vrij en vergadert het team.

Omdat met dit rooster de kinderen uit groep 1 t/m 4 te veel uren op school zijn, is er voor de onderbouw op de volgende data geen school:

- Donderdag 6 november 2025
- Vrijdag 12 december 2025
- Maandag 4 mei 2026
- Dinsdag 9 juni 2026

Zo komen de leerlingen van de groepen 1 t/m 4 aan een gemiddelde van 880 uren les per jaar. De leerlingen van de groepen 5 t/m 8 hebben minimaal 937,5 uren les per jaar. Totaal doorloopt een leerling minimaal 7520 uur onderwijstijd.

## Contact

Er kan altijd telefonisch contact opgenomen worden met de school. Voor de goede orde wijzen we erop, dat het 's maandags tussen 8.00 en 8.15 uur weekopening en vrijdags tussen 15.45 en 16.00 uur weeksluiting is.

## Belangrijke data

Maandag 25 augustus 2025:	Infoavond groep 0/1b en 0/1c	19.00-19.45 uur
	Infoavond groep 1a/2a en 2b	20.00-20.45 uur
Dinsdag 26 augustus 2025:	Infoavond groep 5a en 5b	19.00-19.45 uur
	Infoavond groep 3a en 3b	20.00-20.45 uur
	Infoavond groep 4a en 4b	20.00-20.45 uur
Woensdag 27 augustus 2025:	Infoavond groep 6a en 6b/7b	19.00-19.45 uur
	Infoavond groep 7a	20.00-20.45 uur
	Infoavond groep 8a en 8b	20.00-20.45 uur
Vrijdag 5 september 2025:	Schoolfotograaf voor groeps- en pasfoto's	
Vrijdag 3 oktober 2025:	Dierendag (door oudercommissie)	
Maandag 20 oktober 2025:	Start Cito-toetsen groep 8	
Donderdag 30 oktober 2025:	Open middag	
Vrijdag 31 oktober 2025:	Hervormingsdag	
Vrijdag 7 november 2025:	Herfststukje (door oudercommissie)	
Vrijdag 14 november 2025:	Nationaal schoolontbijt	
Donderdag 20 november en		
Dinsdag 25 november 2025:	Contactavonden groep 0 t/m 8	
Woensdag 17 december 2025:	Kerstviering Petrakerk	
Donderdag 18 december 2025:	School start om 9.30 uur	
Donderdag 15 januari en		
maandag 19 januari 2026:	Streamkeuzegesprekken groep 8	
Maandag 26 januari 2026:	Start Cito-toetsen groep 3 t/m 7	
	Start doorstroomtoetsen groep 8	
Vrijdag 30 januari 2026:	Rapport groep 1 en 2	
Vrijdag 27 februari 2026:	Rapport groep 3 t/m 8	
Donderdag 5 maart en		
dinsdag 10 maart 2026:	Contactavonden groep 0 t/m 7	
Dinsdag 17 maart 2026:	Lokale ledenvergadering	
Woensdag 15 april 2026:	Project-/kijkavond	
Donderdag 16 april 2026:	School start om 9.30 uur	

Vrijdag 17 april :

Koningsontbijt/koningsspelen/sportdag  
(ochtend t/m 13.15 uur)

Maandag 18 mei t/m

vrijdag 5 juni 2026:

Start Cito-toetsen groep 3 t/m 7

Woensdag 10 juni t/m

vrijdag 12 juni 2026:

Kamp groep 8

Woensdag 17 juni 2026:

Algemene ledenvergadering VCPOZ

Donderdag 18 juni 2026:

Schoolreizen groep 0 t/m 7

Vrijdag 26 juni 2026:

Rapporten groep 0 t/m 8

Maandag 29 juni 2026:

Facultatieve contactmiddag/-avond groep 0 t/m 8

Dinsdag 30 juni 2026:

Schoonmaakavond groep 0 t/m 8

(dit schooljaar verplicht voor ouders met  
achternaam kind L t/m Z)

Bedanken vrijwilligers

Maandag 6 juli 2026:

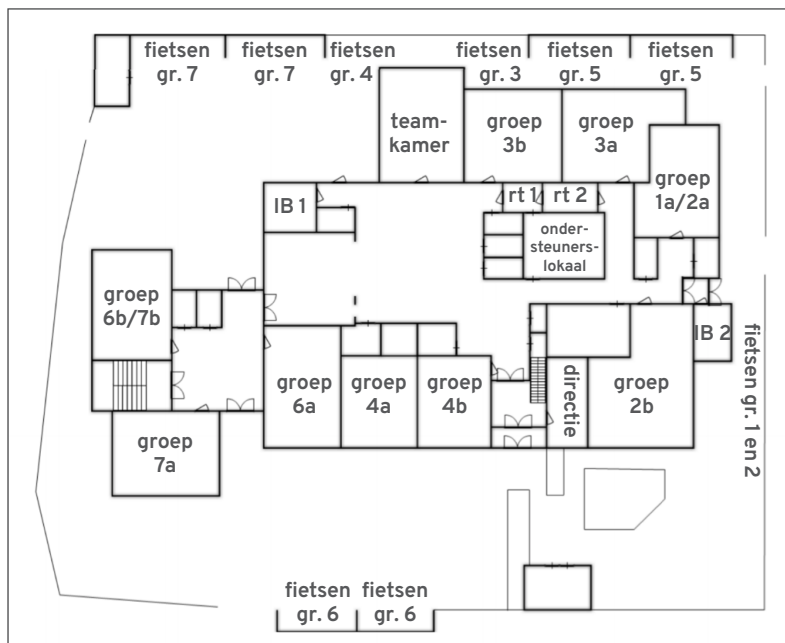
Kennismaken met nieuwe groep (10.30-12.00 uur)

(ook voor kinderen die 4 jaar worden in juni, juli  
en aug. 2026)

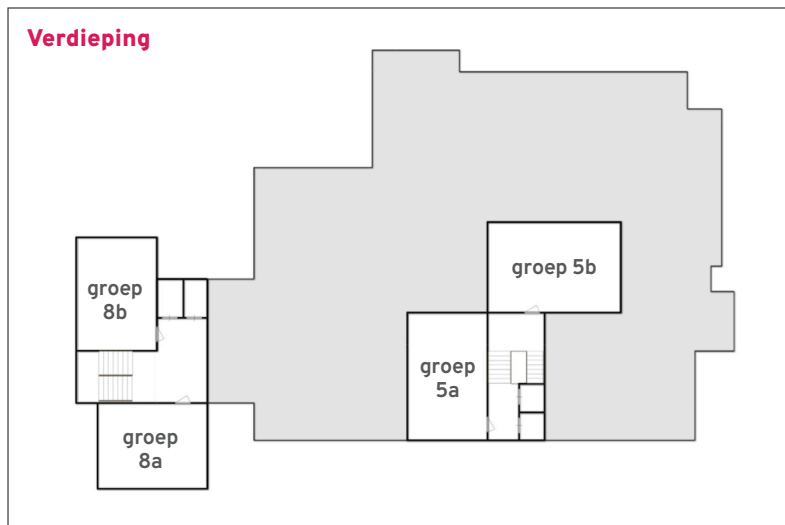
Dinsdag 7 juli 2026:

Afscheid groep 8

# Plattegrond



## Verdieping





# Juliana van Stolbergschool

christelijk-reformatorisch basisonderwijs



Juliana van Stolbergschool • Kerkplein 15 • 4421 AA Kapelle  
T 0113 342 494 • [info@stolbergschool.nl](mailto:info@stolbergschool.nl) • [www.stolbergschool.nl](http://www.stolbergschool.nl)